

Město Třinec



**Koncepce prevence kriminality
města Třince na období 2009 – 2011**

OBSAH:

I. ÚVOD	1
II. ANALYTICKÁ ČÁST	2
1. analýza kriminality	2
1.1 analýza kriminality z pohledu Policie ČR	2
1.2 analýza kriminality z pohledu Městské policie Třinec	7
2. sociálně demografická analýza města	9
2.1 poloha Třince	9
2.2 historie Třince	10
2.3 obyvatelstvo	11
2.4 informace o charakteru osídlení	15
2.5 nezaměstnanost	17
2.6 obyvatelstvo podle odvětví ekonomické aktivity	20
2.7 sociální dávky	21
2.8 sociálně-právní ochrana dětí	23
2.9 sociálně handicapované skupiny obyvatel	24
2.10 lokality se zvýšeným prokriminogenním rizikem	25
2.11 závěr	26
3. institucionální analýza	29
3.1 zmapování dosavadních aktivit orgánů státní správy	29
3.2 zmapování dosavadních aktivit samosprávy	31
3.3 zmapování dosavadních aktivit dalších institucí	35
3.4 zmapování dosavadních aktivit nestátních neziskových organizací ..	36
3.5 zhodnocení spolupráce aktivit orgánů státní správy, samosprávy, nestátních neziskových organizací a dalších institucí v oblasti sociální a situační prevence	42
3.6 vyhodnocení jednotlivých činností ve městě	43
3.7 vytipování duplicitních, neefektivních aktivit a služeb	44
3.8 vytipování chybějících aktivit a služeb	44
4. informace o sociologických výzkumech, šetřeních, anketách, týkajících se oblasti prevence kriminality, které byly provedeny na území města ...	45
5. přehled preventivních projektů a výše finančních prostředků vynaložených na jejich realizaci ve městě	45
III. KONCEPCE	46
1. východiska	46
2. stanovení priorit a cílových skupin	46
2.1 priority	46
2.2 cílové skupiny	47
3. preventivní činnosti	47
4. pracovní skupina pro prevenci kriminality	49
Příloha č. 1	50
Příloha č. 2	51
Příloha č. 3	52
Seznam zkratk	53

I. ÚVOD

Systém prevence kriminality v České republice na období let 2008 – 2011 je založen na třech úrovních – republikové, krajské a městské.

Zpracování **Koncepce prevence kriminality města Třince na období 2009 až 2011** (dále jen Koncepce) je jednou z podmínek realizace Městské úrovně prevence kriminality obsažených ve Strategii prevence kriminality na léta 2008 až 2011, která byla schválena usnesením vlády České republiky č. 1150/2007.

Koncepce musí být schválena Zastupitelstvem města Třince a do 30. září 2008 předložena na odbor prevence kriminality Ministerstva vnitra.

Zastupitelstvo města Třince na svém 9. zasedání dne 4. 12. 2007 rozhodlo o zapojení města Třince do městské úrovně prevence kriminality na léta 2008 až 2011. K tomuto byl jmenován manažer prevence kriminality a byla rovněž ustavena pracovní skupina pro prevenci kriminality (viz Příloha č.1). Výsledkem činnosti této skupiny je mimo jiné Koncepce prevence kriminality města Třince na období 2009 až 2011.

Při tvorbě samotné Koncepce se vycházelo z:

- analýzy kriminality (rozbory trestné činnosti, skutky, pachatelé, oběti),
- sociodemografických údajů (strategický plán města, evidence obyvatel apod.),
- institucionální analýzy,
- analýzy názorů a postojů občanů (např. výzkum vnímání pocitu bezpečí),
- analýzy možných zdrojů financování preventivních aktivit (např. dotační tituly ústředních orgánů státní správy, dotační tituly Moravskoslezského kraje (MSK), dotační politika samosprávy),
- doporučení expertů,
- zkušeností města s realizací preventivních aktivit.

II. ANALYTICKÁ ČÁST

1. ANALÝZA KRIMINALITY

1.1 analýza kriminality z pohledu Policie ČR

Základním zdrojem údajů pro zpracování analýzy kriminality jsou data obvodního oddělení Policie ČR (OOP ČR) o celkové kriminalitě, dále pak údaje poskytnuté Městskou policií Třinec (MěP Třinec) o přestupcích na území města Třince.

Tab. č. 1: pořadí zatíženosti celkovou trestnou činností (TČ) v krajích v roce 2007 + porovnání s rokem 2006

kraj	Počet obyvatel		celková TČ – abs. počet			Index na 10 000 obyvatel				pořadí dle indexu 2007
	k 31.12. 2006	změna proti roku 2005	rok 2006	k 31.12. 2007	ZMĚNA 06-07	ROK 2006	ROK 2007	změna 06-07 (index)	změna 06-07 (%)	
ČR	10287189	+66612	336266	357461	+21195	329,2	347,5	+18,3	+6,3	
PHA	1188812	+17555	89618	87319	-2299	765,5	734,5	-31,0	-2,6	1
STČ	1175254	+31183	37188	43956	+6768	325,0	374,0	+49,0	+18,2	3
JČ	630006	+4294	16025	15834	-191	256,1	251,3	-4,7	-1,2	9
PL	554537	+4919	13986	15421	+1435	254,5	278,1	+23,6	+10,3	8
KV	304602	+14	9492	10583	+1091	311,6	347,4	+35,8	+11,5	5
ÚST	823265	+1132	32837	34663	+1826	399,4	421,0	+21,6	+5,6	2
LB	430774	+3211	14778	16050	+1272	345,6	372,6	+27,0	+8,6	4
KH	549643	+2347	11557	13648	+2091	211,2	248,3	+37,1	+18,1	10
PA	507751	+2466	9587	10483	+896	189,7	206,4	+16,6	+9,3	12
VY	511645	-5508	8184	9612	+1428	158,2	187,9	+29,7	+17,4	13
JM	1132563	+9362	32042	33437	+1395	285,3	295,2	+9,9	+4,3	7
OL	639894	+4768	14092	15734	+1642	221,9	245,9	+24,0	+11,6	11
MS	1249290	-8264	36993	39729	+2736	294,2	296,1	+1,9	+7,4	6
ZL	589839	-867	9887	10992	+1105	167,4	186,4	+19,0	+11,2	14

Zdroj: Ministerstvo vnitra ČR, Doporučení k tvorbě koncepcí prevence kriminality měst na léta 2009 – 2011

Tab. č. 2: pořadí zatíženosti krajů dle indexu nápadu celkové TČ za rok 2007

1. PRAHA - 737,9	8. PLZEŇSKÝ - 278,1
2. ÚSTECKÝ - 421,0	9. JIHOČESKÝ - 251,3
3. STŘEDOČESKÝ - 374,0	10. KRÁLOVÉHRADECKÝ - 248,1
4. LIBERECKÝ - 372,6	11. OLOMOUCKÝ - 245,9
5. KARLOVARSKÝ - 347,4	12. PARDUBICKÝ - 206,4
6. MORAVSKOSLEZSKÝ - 296,1	13. VYSOČINA - 187,9
7. JIHOMORAVSKÝ - 295,2	14. ZLÍNSKÝ - 186,4

Zdroj: Ministerstvo vnitra ČR, Doporučení k tvorbě koncepcí prevence kriminality měst na léta 2009 – 2011

Analýza kriminality OOP ČR Třinec je zpracována pro potřebu města Třinec jako podklad pro stanovení priorit v oblasti prevence kriminality v souladu s metodikou Programu prevence kriminality (RVPPK 2008 – 2011).

Při zpracování této analýzy bylo čerpáno z oficiálních materiálů vyhotovených krajskou správou PČR Ostrava. Analýza „**Rozbor kriminality jednotlivých okresů Policie České republiky v územní působnosti Moravskoslezského kraje**“ (Ing. Dušan Bílek, Ostrava 2008).

Veškeré údaje obsažené v rozboru vychází ze statistických výstupů ESSK uvedených na intranetových stránkách Policie České republiky.

Tab. č. 3: celková kriminalita

	2005	2006	2007
Počet obyvatel v území s působností OOP Třinec	51 943	51 920	51 997
Celková trestná činnost	847	874	792
Index nápadu trestné činnosti – OOP ČR Třinec	163,1	168,3	152,3
Index nápadu trestné činnosti – MSK	279,5	294,2	296,1
Index nápadu trestné činnosti – ČR	336,6	329,2	347,5

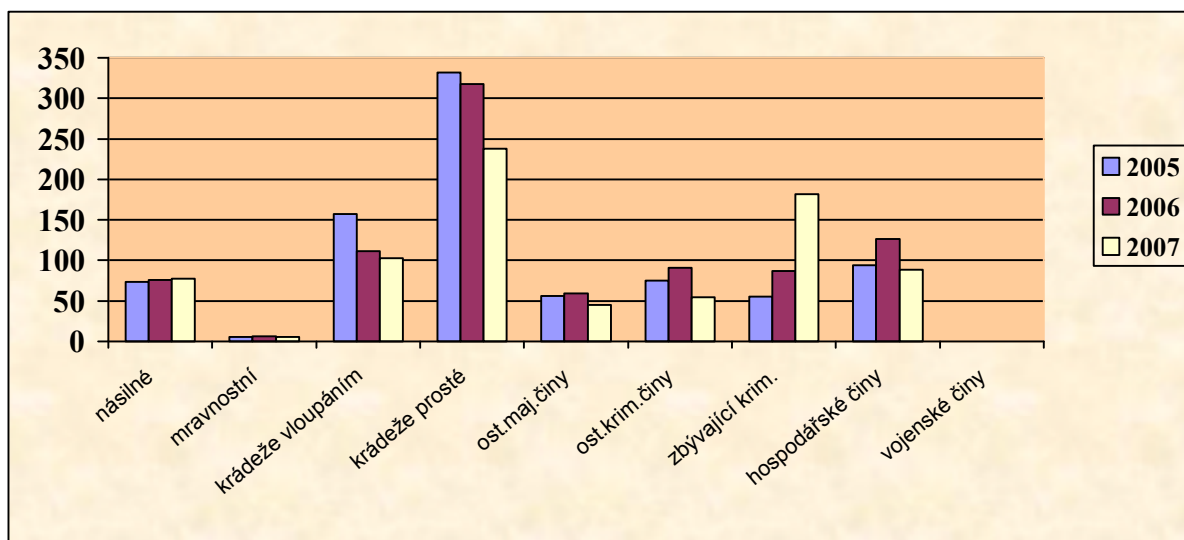
Zdroj: statistika Policie ČR

Tab. č. 4: nápad trestných činů OOP ČR Třinec v letech 2005 – 2007

Nápad TČ	2005	2006	2007
Násilné	73	76	77
Mravnostní	5	6	5
Krádeže vloupáním	157	111	103
Krádeže prosté	332	318	238
Ost. maj. činy	56	59	45
Ost.krim.činy	75	91	54
Zbývající krim.	55	87	182
Hospodářské činy	94	126	88
Vojenské činy	0	0	0
TČ celkem	847	874	792

Zdroj: statistika Policie ČR

Graf č. 1: přehled nápadu TČ na území OOP ČR Třinec v letech 2005 – 2007

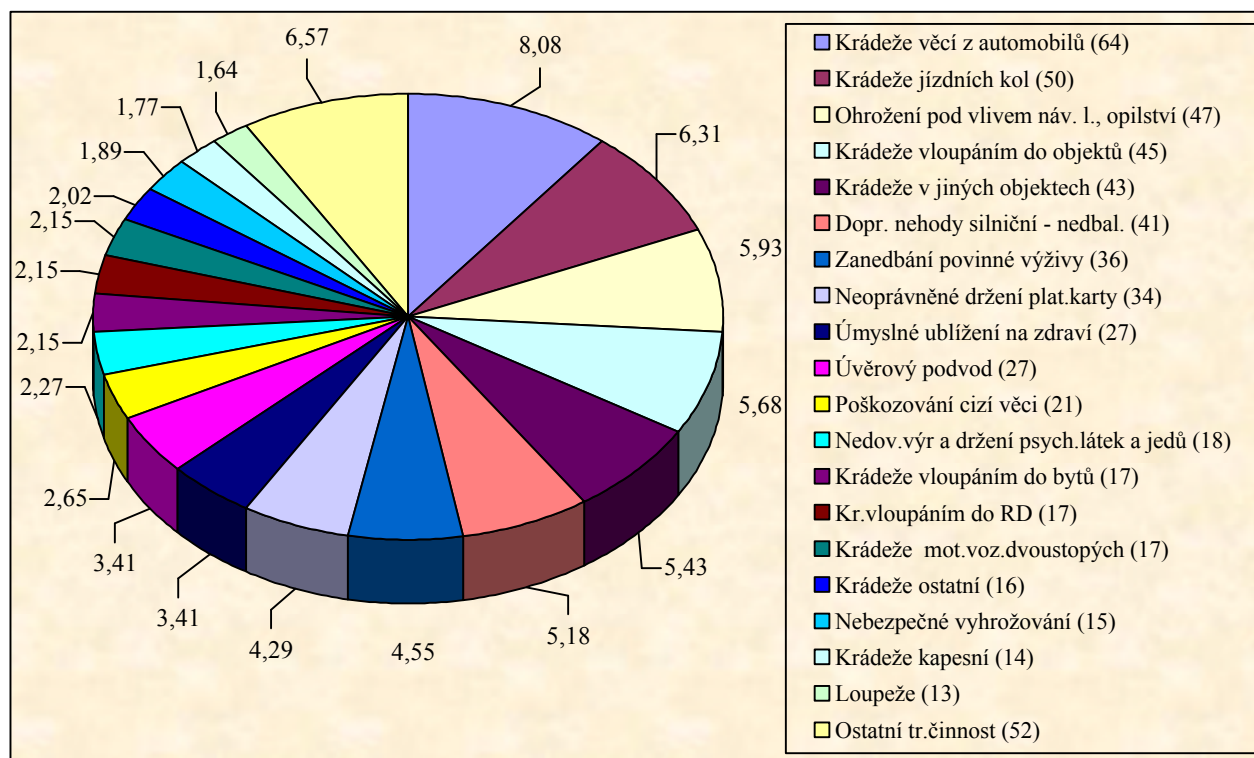


Zdroj: statistika Policie ČR

Následující graf znázorňuje podíl spáchaných trestných činů na území OOP ČR Třinec v roce 2007. Je procentuálním vyjádřením podílů prvních dvaceti nejčastějších skutků na celkovém počtu spáchané trestné činnosti.

Tabulka vpravo řadí sestupně jednotlivé skutky podle počtu spáchání.

Graf č. 2: podíl spáchaných trestných činů na území OOP ČR Třinec v roce 2007



Zdroj: statistika Policie ČR

V následující tabulce jsou uvedeny celkové počty nápadu trestných činů v jednotlivých OOP v letech 2006 a 2007.

Z přehledu je zřejmé, že ve většině uvedených OOP se celkový počet trestných činů zvýšil, pouze u tří, a mezi nimi je i OOP ČR Třinec, se počet snížil.

Tab. č. 5: přehled nápadu trestných činů v jednotlivých OOP

Celkem stíháno	2006	2007
OOP Brušperk	129	185
OOP Dobrá	265	268
OOP Frýdek-Místek	1 971	2 283
OOP Frýdlant n. Ostravici	407	529
OOP Hnojník	113	126
OOP Jablunkov	242	214
OOP Palkovice	60	80
OOP Krásná	76	70
OOP Třinec	874	792
OOP Vratimov	247	346
CELKEM	4 384	4 893

Zdroj: statistika Policie ČR

Další tabulka ukazuje počet stíhaných osob ve skupině recidivisté, nezletilí ve věku 1 – 14 let, mladiství ve věku 14 – 17 a ženy.

Ve všech těchto kategoriích v OOP ČR Třinec došlo k meziročnímu nárůstu, kromě kategorie ženy. Tam došlo k poklesu.

Tab. č. 6: počet stíhaných osob v jednotlivých OOP PČR okresu Frýdek-Místek

	2006	2007	2006	2007	2006	2007	2006	2007
	recidivisté		Nezletilí 1 – 14		Mladiství 15 –17		ženy	
OOP Brušperk	80	38	3	1	8	3	25	8
OOP Dobrá	43	48	0	1	2	2	11	16
OOP Frýdek-Místek	203	510	14	15	30	46	67	134
OOP Frýdlant n. Ostravicí	124	107	6	6	12	12	33	16
OOP Hnojník	68	38	7	0	6	6	14	7
OOP Jablunkov	71	31	1	3	8	10	15	6
OOP Palkovice	139	18	8	1	13	5	42	3
OOP Krásná	276	16	12	0	13	0	75	2
OOP Třinec	149	161	4	15	8	14	29	40
OOP Vratimov	19	68	0	6	3	10	3	21
CELKEM	1 172	1 035	55	48	103	108	314	253

Zdroj: statistika Policie ČR

Závěrem lze říci, že z analytických informací, z kterých bylo čerpáno, vyplývá, že:

- celkový nápad trestné činnosti OOP ČR Třinec v roce 2007 vykazuje hodnotu **405 trestných činů**, z toho **161 recidivistů**, **15 nezletilých** (1 – 14 let), **14 mladistvých** (15 – 17 let), **40 žen**,
- v porovnání s přehledem nápadu trestných činů OOP ČR Třinec v období let 2005 – 2006 má **rostoucí tendenci**,
- v podílu spáchaných trestných činů na území OOP ČR Třinec za rok 2007 vykazují nejvyšší hodnoty skutky týkající se **krádeží věcí z automobilů** (64).

Z této analýzy a pak z vyhodnocení samotného nápadu trestné činnosti na obvodním oddělení Policie České republiky v Třinci vyplývá, že největší podíl trestné činnosti tvoří majetková trestná činnost páchaná zejména pouliční formou. Jde o vloupání do motorových vozidel, odcizení motorových vozidel, krádeže na osobách, na seniorech a v také krádeže jízdních kol.

1.2 analýza kriminality z pohledu Městské policie Třinec

Jak vyplývá z přiložené stručné statistiky, přestupky jsou rozděleny do dvou částí, a to na přestupky dopravní a na přestupky ostatní.

V oblasti **dopravy** vyplývá, že sice došlo v roce 2006 k nárůstu dopravních přestupků, ale v následujícím roce 2007 již tento počet výrazně poklesl. Z tohoto údaje lze usuzovat, že zvýšenou aktivitou strážníků při dohledu nad dodržováním místní úpravy v silničním provozu v roce 2006 došlo k jistému zlepšení kázně řidičů a zvýšení autority strážníků MěP Třinec.

V oblasti **ostatních přestupků** statistiky vykazují rostoucí tendenci. Porovnáme-li rok 2005 s rokem 2007, tak zjistíme nárůst téměř o více než 500 přestupků. Přestože se toto číslo jeví jako negativní jev, tak v podstatě jde o číslo pozitivní. Když se totiž podíváme blíže, o jaké přestupky se jedná, tak zjistíme z tab.č. 8, že majetkové a násilné přestupky jsou téměř ve stejném počtu za celé sledované období. Zvýšené počty v obecné části jsou pak pozitivní v tom smyslu, že se tyto přestupky vůbec podařilo odhalit. Nemalý vliv má na těchto výsledcích zřízení městského kamerového systému s vysoce kvalitní obsluhou v podobě odborně vyškolených strážníků s patřičným oprávněním a policejním citem k událostem, který získali dlouholetou praxí v terénu.

Druhou okolností, která vedla k těmto lepším výsledkům, je skutečnost, že díky větší kázni řidičů nemuseli strážníci ztrácet tolik času při projednávání dopravních přestupků a mohli se více věnovat činnosti, pro kterou byla městská policie zřízena. Tedy dohlížet na dodržování obecně závazných vyhlášek a nařízení obce, kontrolovat dodržování veřejného pořádku, nočního klidu apod.

Z pohledu MěP Třinec lze v závěru konstatovat, že bezpečnostní situace, jak na úseku dopravy, tak na úseku veřejného pořádku, s ohledem na počty strážníků není špatná. Nadále však přetrvává problém s bezdomovci. Spočívá v tom, že se nemají kam uchýlit, aby neodpuzovali a nepohoršovali občany svým životním stylem. Většinou se totiž jedná o alkoholiky, které v podnapilosti azylový dům nevpustí dovnitř ani za extrémního počasí. Hodně bezdomovců odmítá využít služeb azylového domu, denního centra nebo noclehárny, chtějí žít v letním období na ulici v blízkosti nákupních středisek, v zimě se stahují k autobusovému a vlakovému nádraží nebo chtějí přespávat ve sklepích domů.

Strážníci MěP se snaží situaci řešit (i ve spolupráci s PČR), ale vzhledem k tomu, že vymahatelnost práva je u této skupiny osob velmi nízká, mívá se jejich činnost často účinkem.

Tab. č. 7: počet přestupků v letech 2005 – 2007

	2005	2006	2007
Dopravní přestupky	5 967	6 056	5 168
Ostatní přestupky	1 182	1 627	1 742
Z toho majetkové §50	34	37	28
Z toho násilné §49	78	134	200
Z toho obecné §§ 33, 46, 47, 48	1 070	1 456	1 514
Přestupky celkem	7 149	7 683	6 910

Zdroj: statistika MěP Třinec

Tab. č. 8: podrobnější členění přestupků

	2005	2006	2007
Počet dopravních přestupků	5 967	6 056	5 168
Domluva	2 691	3 363	2 270
Bloková pokuta	3 148	2 488	2 746
MěÚ	117	199	148
OOP ČR	11	6	4
Počet ostatních přestupků	1 182	1 627	1 742
Domluva	705	1 122	1 268
Bloková pokuta	266	274	275
MěÚ	192	198	183
OOP ČR	19	33	16
Ostatní			
Odchyt	119	166	153
Jiné	4 668	4 675	4 911
Telefonické oznámení	2 276	2 282	2 139
Počet kontrolovaných osob	8 449	7 688	7 946
Zadržení podezřelých osob ze spáchání trestného činu	55	63	71

Zdroj: statistika MěP Třinec

2. SOCIÁLNĚ DEMOGRAFICKÁ ANALÝZA MĚSTA

2.1 poloha Třince

Třinec je průmyslové město nacházející se v Moravskoslezském kraji u hranice s Polskem, má přibližně 37 000 obyvatel. Je obklopen horami Moravskoslezských a Slezských Beskyd. V blízkém okolí města jsou údolí lákající pěší turisty, cyklisty na horských kolech a v zimě lyžaře na sjezdových i na běžeckých lyžích.

Pro příjezd do města lze využít mezinárodní silnici E 75, která spojuje Třinec s Českým Těšínem a na druhou stranu se Slovenskou republikou. Z mezinárodní silnice E 75 je možné odbočit na komunikaci E 462, která vede do Frýdku-Místku a dále ve směru na Olomouc a dálnici do Brna.

Obr. 1: poloha Třince v rámci regionu



Zdroj: www.mapy.cz

Město Třinec má 13 částí, správní obvod Třince, obce s pověřeným obecním úřadem, je vymezen územím 11 dalších obcí.

Obr. 2: správní obvod Třince



Zdroj: www.trinecko.cz

2.2 historie Třince

Obec Třinec vznikla ve 14. století, první písemná zmínka pochází z roku 1444. Důležitou událostí v historii obce bylo založení Třineckých železáren v roce 1839. Zásadní význam pro rozvoj železáren a tím i celé obce mělo vybudování Košicko-bohumínské železniční dráhy v letech 1869-1871, které bylo následováno rychlým rozvojem veřejných institucí.

Na město byla obec Třinec povýšena v roce 1931. Později se k Třinci připojovaly i některé okolní obce. Na území dnešní městské části **Lyžbice** bylo v letech 1956-1977 vybudováno sídliště podle projektu ateliéru ing. arch. Františka Křeliny z Hradce Králové. Dnes v Lyžbicích žije asi 18 000 obyvatel. Díky své občanské a kulturní vybavenosti se právě tato část stala novým centrem města. Lyžbice hraničí s městskou částí **Staré Město**.

Později vybudované sídliště Sosna pro 3 000 obyvatel je umístěno na svazích kopce Jahodná v katastru městské části **Dolní Lištná**. Vedlejší **Horní Lištná a Kojkovice** přímo sousedí s Polskou republikou – dříve se zde nacházely hraniční přechody.

Významnou částí města Třince jsou **Oldřichovice**, které leží na úpatí hory Javorový (1 032m) a mají asi 3 000 obyvatel. Dále na jih, pod svahy kopců Kozince a Ostrého, leží městská část **Karpentná** se 700 obyvateli. Mezi Javorovým a Ostrým je městská část **Tyra**, ve které žije asi 400 stálých obyvatel. V Tyře byla v průběhu let vybudována řada rekreačních středisek a chat.

Dále na sever, v **Gutech** (700 obyvatel), se nachází nejvýznamnější historická památka na území Třince – dřevěný kostelík Božího těla.

Na západní straně města je rozložena městská část zvaná **Kanada** (1 050 obyvatel) a dále směrem na Frýdek-Místek leží **Nebory** (1 500 obyvatel). Podél železnice, směrem na Český Těšín, se rozkládá další městská část – **Konská** (1 500 obyvatel). Původní vesnice zanikla, na jejím území se dnes rozprostírají Třinecké železářny. Vedle Konské leží poslední městská část **Osůvky**.

Ve městě je možno navštívit Muzeum Třineckých železáren a města Třince, malou uměleckou galerii, hvězdárnu, kino anebo knihovnu. Kulturní dům nabízí občanům širokou škálu kulturních, vzdělávacích a uměleckých programů a činností. Kromě základních škol působí ve městě gymnázium, soukromá obchodní akademie a integrovaná střední škola. Návštěvník může strávit příjemné chvíle v celé řadě restaurací a zábavných podniků. Blízké okolí města je lákadlem pro turisty, cyklisty a v zimě pro lyžaře. V Třinci je možnost celoročního sportovního využití.

2.3 obyvatelstvo

Počet obyvatel v Třinci, pohyb obyvatel

Město Třinec mělo ke dni 31. 12. 2007 37 657 obyvatel, je šestým největším městem v Moravskoslezském kraji, druhým největším městem okresu Frýdek-Místek. Počet obyvatel správního obvodu Třince je 55 718 (rok 2007). Výměrou 8 537 ha je Třinec třetím největším městem Moravskoslezského kraje.

Počet obyvatel Třince se dlouhodobě pohybuje nad hranicí 35 000, při sčítání lidu v roce 1991 překročil hranici 40 000 obyvatel (viz Tab. č. 9). V posledních letech ale počet obyvatel trvale klesá (viz Tab. č. 10). Je to způsobeno jak záporným přirozeným přírůstkem, tak negativní bilancí migrace. Od roku 1999 v každém dalším roce více lidí zemřelo, než se narodilo, více lidí se vystěhovalo, než přistěhovalo. Roční úbytek obyvatel je od roku 1999 průměrně 204 obyvatel, tj. 0,5% celkového počtu.

Tab. č. 9: vývoj počtu obyvatel

Počet obyvatel při sčítání lidu				ke dni 31. 12. 2007		
1 970	1 980	1 991	2 001	Muži	Ženy	Celkem
36 154	39 750	40 309	38 953	18 282	19 375	37 657

Zdroj: Český statistický úřad

Tab. č. 10: pohyb obyvatelstva v letech 1999 – 2007

	Živě narození	Zemřelí	Přirozený přírůstek	Přistěhovalí	Vystěhovalí	Přírůstek stěhováním	Celkový přírůstek
2007	369	389	-20	517	586	-69	-89
2006	370	406	-36	424	483	-59	-95
2005	328	432	-104	438	711	-273	-377
2004	305	460	-155	416	458	-42	-197
2003	314	421	-107	470	478	-8	-115
2002	323	416	-93	463	640	-177	-270
2001	366	418	-52	356	509	-153	-205
2000	348	383	-35	321	387	-66	-101
1999	376	412	-36	373	523	-150	-186

Zdroj: Český statistický úřad

Struktura obyvatel podle věku a pohlaví (k 31. 12. 2006)

V Třinci žije 51,4% žen, 48,6% mužů. Toto číslo je ovlivněno faktem, že se ženy dožívají vyššího věku. Z níže uvedené tabulky (Tab. č. 11) je zřejmé, že počet mužů je vyšší ve všech věkových kategoriích do 44 let věku. Ve skutečnosti je věková hranice, kdy začíná převažovat počet žen nad muži, ještě o několik let vyšší.

Ve věku 10 – 14 let je v Třinci 2 076 obyvatel, ve věku 15 – 19 let je to 2 515 obyvatel. Součtem těchto kategorií můžeme přibližně stanovit **velikost skupiny dospívající mládeže**. Je to 4 591 obyvatel (tj. 12,2% z celkového počtu).

Tab. č. 11: struktura obyvatelstva podle věku a pohlaví

Ke dni 31. 12. 2006	Pohlaví		Celkem	
	Muži	Ženy	abs.	%
Věk				
0 – 9	1 721	1 643	3 364	8,9
10 – 14	1 068	1 008	2 076	5,5
15 – 19	1 275	1 240	2 515	6,7
20 – 29	2 900	2 686	5 586	14,8
30 – 44	4 336	4 070	8 406	22,3
45 – 59	3 894	4 062	7 956	21,1
60 – 74	2 347	3 126	5 473	14,5
75 – 89	779	1 486	2 265	6,0
90 a více	23	82	105	0,3
Celkem	18 343	19 403	37 746	100,0

Zdroj: Český statistický úřad

Vzdělanostní struktura

Struktura vzdělání obyvatel Třince je podobná struktuře vzdělání v České republice. Vzdělanost v Třinci je nepatrně nižší. Více než 25% obyvatel Třince má základní vzdělání, je zcela bez vzdělání nebo základní vzdělání neukončilo (viz Tab. č. 12). Dalších 38% obyvatel má vzdělání bez maturity. Vzdělání s maturitou dosáhlo přes 35% obyvatel, z toho 10% dosáhlo vzdělání ještě vyššího (VOŠ, VŠ).

Značné rozdíly mezi vzděláním lze pozorovat v kategoriích pohlaví. Počet žen, které nedosáhly vyššího než základního vzdělání, je dvakrát vyšší než počet mužů. Muži jsou také výrazně více zastoupeni v kategorii dosaženého vysokoškolského vzdělání. Počet žen, které dosáhly vzdělání s maturitou, je podobný jako počet mužů.

V České republice vzdělanost postupně roste, podobný vývoj lze očekávat i v Třinci. Bližší informace budou získány sčítáním lidu v roce 2011.

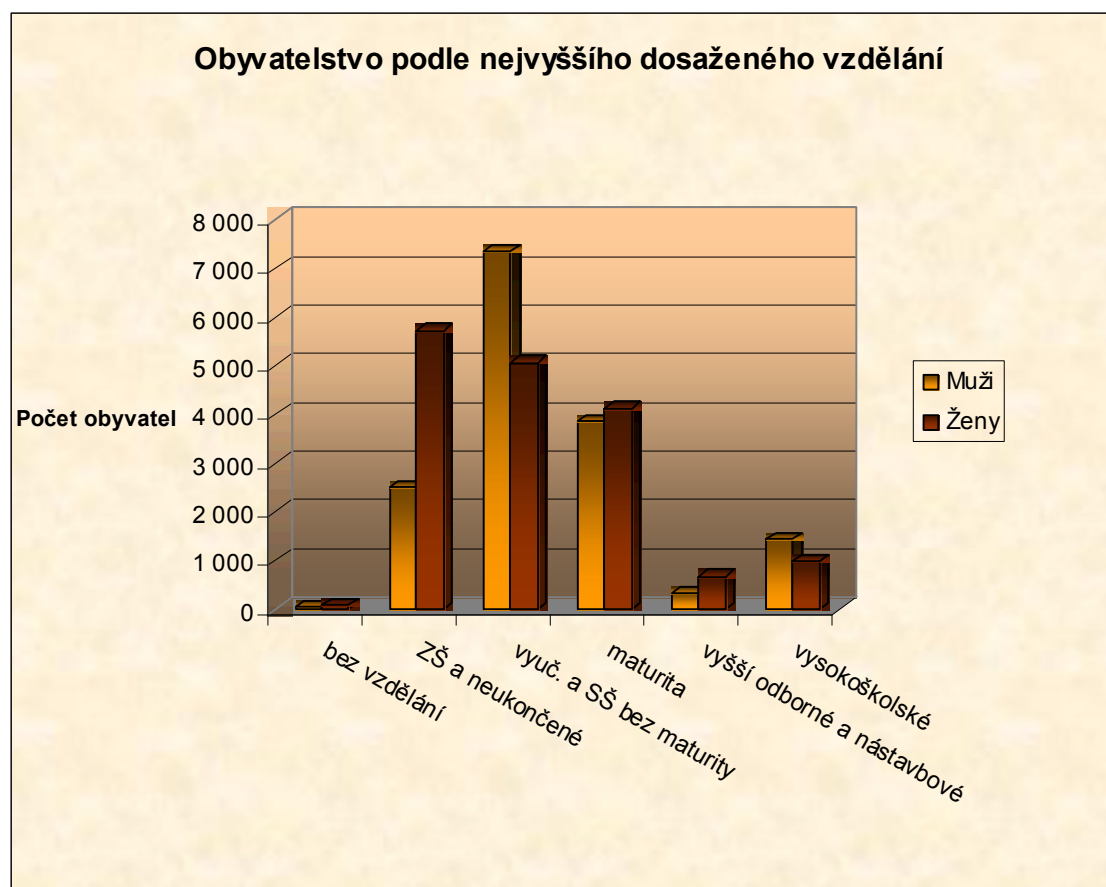
Tab. č. 12: obyvatelstvo podle nejvyššího dosaženého vzdělání

(údaje platné k 1. 3. 2001)

Nejvyšší dosažené vzdělání	Pohlaví		Celkem		ČR
	Muži	Ženy	abs.	%	%
bez vzdělání	33	91	124	0,4	0,4
základní a neukončené vzdělání	2 508	5 717	8 225	25,4	23,0
vyuč. a střední odborné bez maturity	7 343	5 068	12 411	38,4	38,0
úplné střední s maturitou	3 862	4 122	7 984	24,7	24,9
vyšší odborné a nástavbové	337	672	1 009	3,1	3,5
vysokoškolské	1 426	991	2 417	7,5	8,9
z toho bakalářské	64	71	135	0,4	-
nezjištěné	110	74	184	0,6	1,3
Celkem	15 619	16 735	32 354	100,0	100,0

Zdroj: Český statistický úřad

Graf č. 3: obyvatelstvo podle nejvyššího dosaženého vzdělání



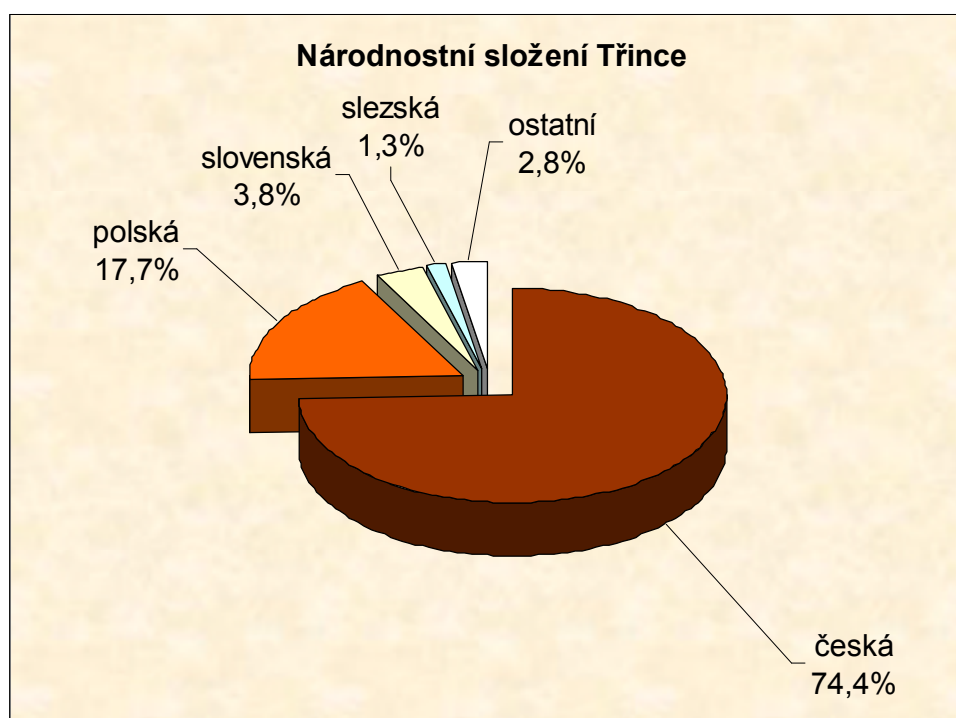
Zdroj: Český statistický úřad

Národnostní složení Třince

V Třinci se 74,4% obyvatel hlásí k české národnosti, 17,7% k polské národnosti, necelé 4% ke slovenské národnosti a 1,3% ke slezské národnosti. Zbytek obyvatel se řadí k národnostem, jejichž podíl z celku je nižší než 1%.

V Třinci je zřízen výbor pro národnostní menšiny, do kterého byli jmenováni zástupci zdejších národnostních a etnických menšin – polské, slovenské, romské, řecké a vietnamské.

Graf č. 4: národnostní složení Třince



Zdroj: Český statistický úřad

2.4 informace o charakteru osídlení

V Třinci je přes 4 500 domů, z toho 82% je domů rodinných. Bytových jednotek je celkem 14 354, z toho 68% je v bytových domech. 36% obyvatel žije v rodinných domech, zbytek v domech bytových. Průměrné stáří rodinných domů je 38 let, bytových domů 44 let. Téměř 60% bytů bylo postaveno v letech 1946 – 1970. Většina bytových jednotek je I. kategorie.

Tab. č. 13: domovní fond (údaje k 1. 3. 2001)

Domovní fond	Domy celkem	z toho		počet osob v domech	
		rodinné domy	bytové domy	celkem	z toho v RD
domy úhrnem	4 596	3 751	794	38 939	13 848
trvale obydlené domy celkem	4 310	3 482	785	38 939	13 848
průměrné stáří trvale obydlených domů	39,5	38,4	44,1	-	-

Zdroj: Český statistický úřad

Problém stáří není tolik vidět u bytů, které jsou průběžně renovovány. V Třinci existují lokality, ve kterých nejsou domy dostatečně udržované. Jedná se zejména o byty nižších kategorií v městské části Dolní Lištná – oblasti Folvark, Borek. Zde se kumulují obyvatelé s nižší životní úrovní. Byty vlastní soukromá společnost, která je prostřednictvím realitní kanceláře pronajímá za nízkou cenu ekonomicky slabým obyvatelům – blíže viz kapitola 2.10.

Tab. č. 14: kategorie trvale obydlených bytů (údaje k 1. 3. 2001)

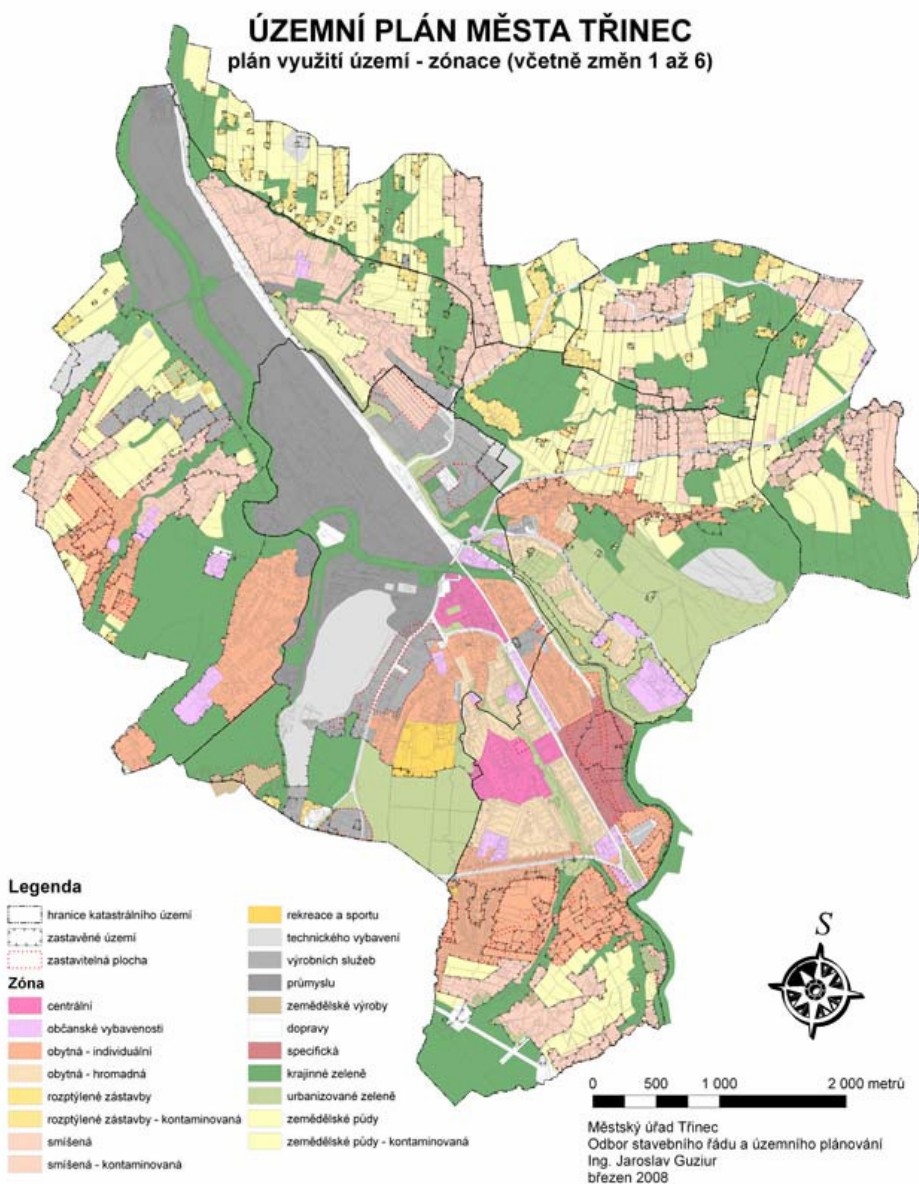
Trvale obydlené byty	v rodinných domech	v bytových domech	celkem	
I. Kategorie	4 002	9 102	13 143	92%
II. Kategorie	323	191	519	4%
III. Kategorie	103	178	284	2%
IV. Kategorie	58	309	368	3%
celkem	4 504	9 799	14 354	100%

Zdroj: Český statistický úřad

V územním plánu města Třince (viz obrázek níže) je zakreslena hlavní část města. V okolních městských částech, které nejsou na mapě vidět, je zástavba rozptýlená, většinou individuální.

Na územním plánu můžeme v centru vidět průmyslovou zónu, která těsně sousedí s Třineckými železárnami, a. s. Kolem průmyslové zóny je díky barevnému rozlišení vidět, jak rovnoměrně je rozložena obytná zástavba individuální, hromadná a rozptýlená. Krajinná a urbanizovaná zeleň od sebe přirozeně odděluje některé městské části. Sídlištní zástavba není nikde natolik rozsáhlá, aby v ní vznikaly negativní jevy, které se objevují na velkých sídlištních. Pro většinu lidí jsou snadno dostupná školská a zdravotnická zařízení i městská hromadná doprava.

Obr. 3: Územní plán města Třinec



Zdroj: www.trinecko.cz

2.5 nezaměstnanost

Nezaměstnanost je jedním z faktorů, které mohou ovlivnit míru kriminality. U Třince, stejně jako u okresu Frýdek-Místek, můžeme nezaměstnanost zařadit mezi jeden z hlavních negativních jevů.

Míra nezaměstnanosti v Třinci

Míra nezaměstnanosti v Třinci, i celém okrese, je dlouhodobě vyšší než v České republice (viz Tab. č. 15 a Graf č. 4). Pozitivním jevem je, že se nezaměstnanost daří v posledních letech snižovat. V roce 2007, poprvé od roku 1999, klesla průměrná roční nezaměstnanost v Třinci pod hranici 10%. Ve srovnání s Českou republikou, která dosáhla roční průměrné nezaměstnanosti 6,6%, je 9,4 % v Třinci stále příliš vysoké číslo.

Tab. č. 15: míra nezaměstnanosti

územní celek	dlouhodobý vývoj nezaměstnanosti v letech 1994 – 2007													
	94	95	96	97	98	99	00	01	02	03	04	05	06	07
Třinec	4,6	3,8	4,1	5,8	8,2	10,7	12,1	12,5	14,5	15,3	15,5	13,6	11,7	9,4
Okres Frýdek-Místek	5,2	4,5	4,1	5,8	8,7	12,6	13,6	13,4	13,9	14,8	15,5	13,5	11,6	9,0
Česká republika	3,3	3,0	3,1	4,3	6,0	8,5	9,0	8,5	9,2	9,9	9,2	9,0	8,1	6,6

Zdroj: Český statistický úřad, Úřad práce Frýdek-Místek

Graf č. 4: dlouhodobý vývoj nezaměstnanosti



Zdroj: Český statistický úřad, Úřad práce Frýdek-Místek

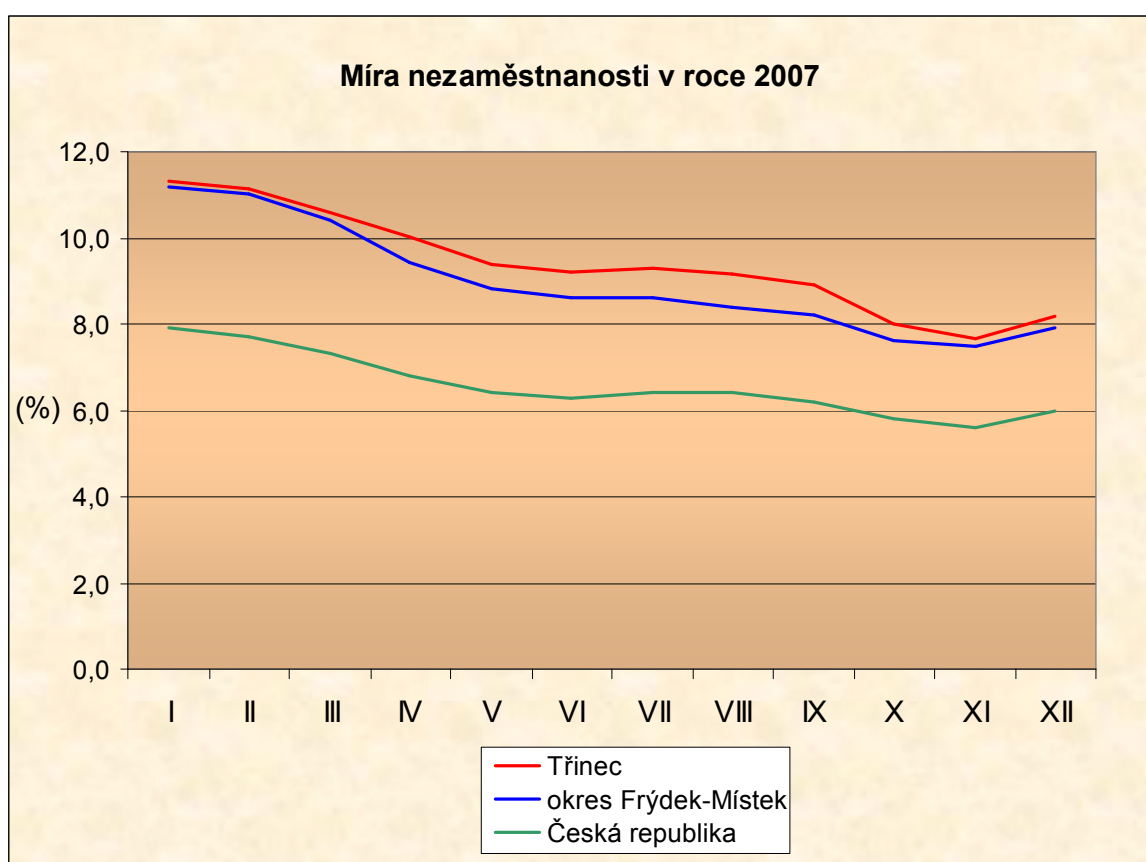
Rok 2007 byl z hlediska snižování nezaměstnanosti úspěšný. Téměř ve všech měsících nezaměstnanost v Třinci klesala, a tak kopírovala celorepublikový trend, který je znatelný i v okrese Frýdek-Místek.

Tab. č. 16: míra nezaměstnanosti v roce 2007

územní celek	míra nezaměstnanosti v roce 2007 v jednotlivých měsících												roční průměr
	I	II	III	IV	V	VI	VII	VIII	IX	X	XI	XII	
Třinec	11,3	11,2	10,6	10,0	9,4	9,2	9,3	9,1	8,9	8,0	7,7	8,2	9,4
okres Frýdek-Místek	11,2	11,0	10,4	9,4	8,8	8,6	8,6	8,4	8,2	7,6	7,5	7,9	9,0
Česká rep.	7,9	7,7	7,3	6,8	6,4	6,3	6,4	6,4	6,2	5,8	5,6	6	6,6

Zdroj: Český statistický úřad, Úřad práce Frýdek-Místek

Graf č. 5: míra nezaměstnanosti v roce 2007



Zdroj: Český statistický úřad, Úřad práce Frýdek-Místek

Charakteristika nezaměstnanosti v Třinci

Počet uchazečů na jedno volné místo v Třinci je o 25% vyšší než v celém okrese a kraji, o 60% vyšší než v ČR. Pro uchazeče o zaměstnání je proto mnohem těžší zaměstnání nalézt. Oproti vyšším územním celkům je v Třinci vyšší podíl nezaměstnaných starších 50-ti let a vyučenců bez maturity. Naopak nižší je podíl nezaměstnaných se základním vzděláním.

Ostatní charakteristiky jsou podobné jako v okrese, kraji a České republice.

Tab. č. 17: charakteristika nezaměstnaných v roce 2007

Nezaměstnanost – údaje k 31. 12. 2007	Třinec	okres Frýdek-Místek	Moravsko-slezský kraj	ČR
počet uchazečů na jedno volné místo (abs.)	8,20	6,20	6,20	3,22
míra nezaměstnanosti v procentech (%)	8,20	7,90	9,60	6,00
podíl nezaměstnaných mladších 25-ti let věku (%)	15,40	16,00	13,90	15,50
průměrný věk nezaměstnaných (%)	42,10	41,60	41,30	40,40
podíl nezaměstnaných déle než rok (%)	37,60	38,00	49,00	40,85
podíl nezaměstnaných se základním vzděláním (%)	20,90	21,00	32,60	31,60
podíl nezaměstnaných vyučenců bez maturity (%)	52,20	50,50	45,20	39,40
podíl nezaměstnaných starších 50-ti let věku (%)	37,00	35,00	32,60	30,60

Zdroj: Úřad práce Frýdek-Místek, pracoviště Třinec

2.6 obyvatelstvo podle odvětví ekonomické aktivity

Údaje ze sčítání lidu 2001 potvrzují, že Třinec je průmyslové město. Z obyvatel, kteří jsou ekonomicky aktivní, pracuje přes 40% v průmyslovém odvětví. Průmysl zaměstnává 5 619 mužů a 2 158 žen. Největším zaměstnavatelem jsou Třinecké železárny, a. s., které zaměstnávají přes 5 000 lidí.

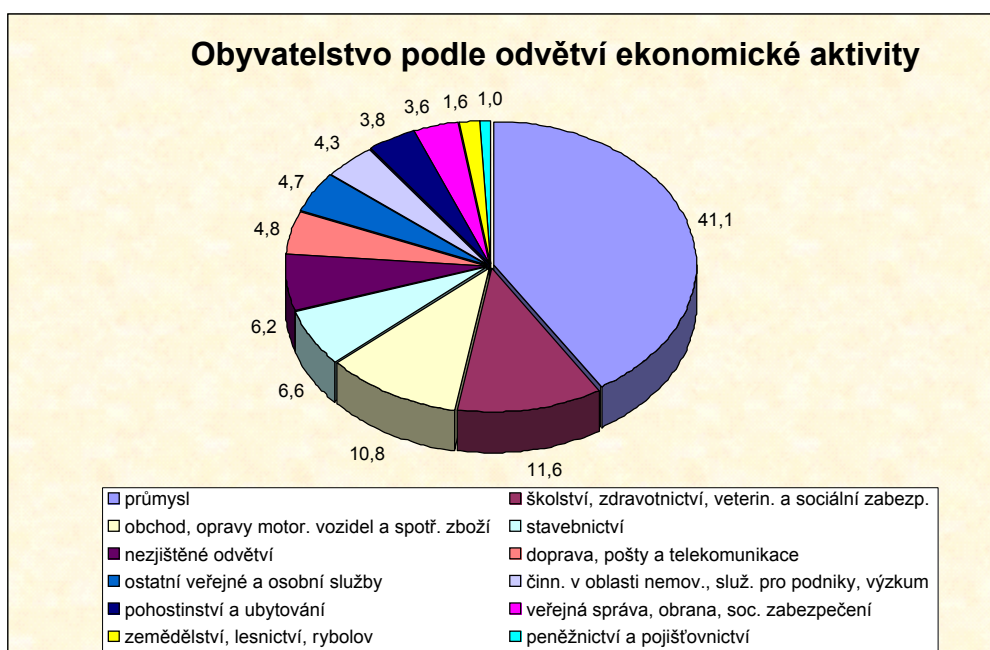
Muži často pracují v oblasti stavebnictví, ženy jsou početně zastoupeny v kategorii „školství, zdravotnictví, veterinární a sociální činnosti“.

Tab. č. 18: obyvatelstvo podle odvětví ekonomické aktivity (k 1. 3. 2001)

Odvětví	Muži	Ženy	Celkem	
			abs.	%
průmysl	5 619	2 158	7 777	41,1
školství, zdravotnictví, veterin. a soc. zabezp.	355	1 846	2 201	11,6
obchod, opravy motor. vozidel a spotř. zboží	638	1 400	2 038	10,8
stavebnictví	1 049	192	1 241	6,6
nezjištěné odvětví	577	593	1 170	6,2
doprava, pošty a telekomunikace	585	325	910	4,8
ostatní veřejné a osobní služby	327	566	893	4,7
činn. v oblasti nemov., služ. pro podniky, výzkum	355	451	806	4,3
pohostinství a ubytování	210	505	715	3,8
veřejná správa, obrana, soc. zabezpečení	438	237	675	3,6
zemědělství, lesnictví, rybolov	171	131	302	1,6
peněžnictví a pojišťovnictví	63	117	180	1,0

Zdroj: Český statistický úřad

Graf č. 6: obyvatelstvo podle odvětví ekonomické aktivity



Zdroj: Český statistický úřad

2.7 sociální dávky

V České republice existuje několik sociálních dávek, které pomáhají osobám v době, kdy jsou bez finančních příjmů nebo mají finanční příjmy nízké. O dávky státní sociální podpory se žádá na kontaktních místech příslušných úřadů práce, o dávky pomoci v hmotné nouzi na sociálních odborech pověřených obecních úřadů podle místa trvalého pobytu občana.

Dávky státní sociální podpory (SSP)

Pro náš účel jsme sledovali 2 dávky – sociální příplatek a přídavky na dítě. Přídavek na dítě je základní dlouhodobou dávkou poskytovanou rodinám s dětmi. V průběhu minulých let se podmínky pro jeho přiznání měnily. Nyní mají nárok rodiny s příjmem do 2,4násobku životního minima. Přídavek na dítě je poskytován ve třech výších podle věku dítěte. Cílem sociálního příplatku je pomáhat rodinám s nízkými příjmy krýt náklady spojené se zabezpečováním jejich potřeb. Nárok na sociální příplatek je vázán na péči o nezaopatřené dítě a na stanovenou hranici příjmů v rodině, která v předchozím kalendářním čtvrtletí musí být nižší než dvojnásobek životního minima rodiny. Se zvyšujícím se příjmem rodiny se příplatek postupně snižuje.

Státní sociální podpora Třinec vyplácí dávky pro obyvatele obcí Třinec, Bystřice, Vendryně, Ropice a Nýdek. Není proto možné zjistit dávky jen pro město Třinec. Zjištěné údaje jsou

shrnuty v Tab. č. 19. Je uveden počet vyplacených dávek, nikoli počet příjemců, kterým jsou dávky vypláceny. Důvodem je fakt, že jeden příjemce může pobírat současně dávky pro více osob nebo různou kombinaci dávek.

Tab. č. 19: dávky státní sociální podpory

Dávky státní sociální podpory									
	2005			2006			2007		
	počet dávek	výdaje v Kč	na 1 obyv**	počet dávek	výdaje v Kč	na 1 obyv**	počet dávek	výdaje v Kč	na 1 obyv**
PnD*	136 468	69 985 897	1 388	134 243	69 276 670	1 374	120 320	60 897 491	1 208
SP*	24 152	28 113 630	557	87 818	25 979 420	515	16 539	25 191 948	500
PnD – přídavek na dítě; SP – sociální příplatek ** na 1 obyv. správního obvodu SSP									

Zdroj: Úřad práce Frýdek-Místek, kontaktní místo SSP Třinec

Výdaje na dávky postupně klesají, stejně jako počet vyplacených dávek, výjimku tvoří jen počet vyplacených sociálních příspěvků v roce 2006.

Dávky pomoci v hmotné nouzi (dříve dávky sociální péče)

Dávky sociální péče byly vypláceny do konce roku 2006, částečně v přechodném období roku 2007. Od ledna 2007 jsou vypláceny dávky pomoci v hmotné nouzi, které mají pomoci osobám s nedostatečnými příjmy, mají je motivovat k aktivní snaze zajistit si prostředky k uspokojení životních potřeb. Ani u těchto dávek není možné spočítat údaje za město Třinec samostatně. Stejně jako u dávek SSP platí, že jeden příjemce může pobírat dávky pro více osob, může žádat o více dávek současně.

Tab. č. 20: výdaje na dávky pomoci HN a sociální péče

dávky sociální péče, resp. dávky pomoci v hmotné nouzi (HN)	Období – neinvestiční výdaje v Kč					
	2005	na 1 obyv.	2006	na 1 obyv.	2007	na 1 obyv.
dávky soc. péče (ROD+NEŽ+PNV+soc.kurátor)	70 460 987	1 271	59 806 579	1 079	8 354 580	150
dávky pomoci v HN (PnŽ)	0	0	0	0	15 593 217	281
dávky pomoci v HN (DnB)	0	0	0	0	2 545 345	46
dávky pomoci v HN (Mop)	0	0	0	0	753 640	14
dávky pomoci v HN (MopS)	0	0	0	0	49 000	1
CELKEM	70 460 987	1 271	59 806 579	1 079	27 295 782	492

Zdroj: Městský úřad Třinec

POZN.: údaje „na 1 obyv.“ vycházejí z počtu obyvatel v celém správním obvodu Třince

Výdaje na uvedené sociální dávky ve sledovaných letech klesaly. V roce 2007 jsou výdaje více než o polovinu nižší oproti roku 2006. Důvodem je změna legislativy, tj. postupné ukončení výplaty dávek sociální péče a zavedení dávek pomoci v hmotné nouzi.

Tab. č. 21: počty vyplacených dávek HN a sociální péče

Počet vyplacených dávek v daném roce		
2005	dávky soc. péče	23 376
2006	dávky soc. péče	20 986
2007	PnŽ	6 000
	DnB	2 515
	MoP	229
		8 744

Zdroj: Městský úřad Třinec

Z Tab. č. 21 je patrné, že dochází i k výraznému snížení počtu vyplacených dávek. Zároveň je nutné dodat, že od roku 2007 je vyplácen nově příspěvek na péči, který naopak výdaje a počet dávek zvyšuje.

2.8 sociálně-právní ochrana dětí

Na oddělení sociálně-právní ochrany dětí v Třinci pracuje 9 zaměstnanců, z toho 2 kurátoři pro mládež. Ti pracují zejména s dětmi do 18-ti let, které mají výchovné problémy, dopouští se trestné činnosti nebo přestupků.

Tab. č. 22: sociálně-právní ochrana dětí

Sociálně-právní ochrana dětí	2005	2006	2007
Evidovaný počet spisů ke konci roku	2 243	2 281	2 261
Počet klientů kurátora pro mládež	107	103	170
Počet dětí nad jejichž výchovou byl stanoven dohled	63	50	49
Počet dětí v ústavní výchově	17	26	20
Počet dětí ve výkonu trestu/vazby	3	1	1

Zdroj: Odbor sociálních věcí Městského úřadu Třinec

Celkový počet spisů se v letech 2005 – 2007 téměř nezměnil, přesto u kurátorů pro mládež došlo k nárůstu počtu řešených případů. Velký skok mezi rokem 2006 a 2007 je způsobený zejména zvýšeným počtem dětí s výchovnými problémy. Došlo také ke zvýšení snahy

kurátorů o předcházení závažným sociálně-patologickým jevům tím, že se budou důsledně zabývat i méně závažnými výchovnými problémy. Orgán SPOD začal např. spolupracovat s Policií ČR a Městskou policií Třinec při vyhledávání nezletilých a mladistvých osob požívajících alkoholické nápoje.

Snahou pracovníků orgánu SPOD je pomáhat lidem samostatně zvládat jejich potíže v přirozených podmínkách. Přesto některé děti bylo nutné umístit do ústavní výchovy, jeden klient má soudem nařízenou ochrannou výchovu.

Tab. č. 23: kurátoři pro mládež

Případy, kterými se zabývali kurátoři pro mládež	2005	2006	2007
Trestná činnost	45	24	44
Přestupky	15	15	23
Výchovné problémy	41	72	83

Zdroj: Odbor sociálních věcí Městského úřadu Třinec

Ve sledovaných letech vzrůstal počet dětí s výchovnými problémy, v roce 2007 bylo evidováno nejvíce spáchaných přestupků. Trestná činnost je podobná v letech 2005 a 2007, v roce 2006 byla výrazně nižší.

2.9 sociálně handicapované skupiny obyvatel

Do skupiny sociálně handicapovaných obyvatel řadíme ty občany, kteří se nemohou plně realizovat ve společnosti. Příčinou nemusí být jen zdravotní či mentální postižení. Může se jednat např. o osoby nezaměstnané, kterým se dlouhodobě nedaří nalézt zaměstnání. Dlouhodobá nezaměstnanost pak může vést nejen k finanční tísní, ale i k psychickému strádání, sociální izolaci atd. V Třinci je nezaměstnanost v porovnání s okresem Frýdek-Místek i celou ČR vysoká. Blíže viz kapitola 2.5.

Počet handicapovaných obyvatel v užším smyslu (tělesně a mentálně postižených) v Třinci, resp. jeho správním obvodu, je vyjádřen v Tab. č. 24. Některé skupiny nejsou dosud zmapované.

Tab. č. 24: počet postižených osob ve správním obvodu Třince

Druh postižení		Počet postižených osob
Duševní onemocnění		není v současnosti zmapováno
Mentální postižení		105
Jiné zdravotní postižení	zrakově postižení	100
	sluchové postižení	33
	vozičkáři	302
	jiné postižení	660
	kombinované a tělesné postižení	není v současnosti zmapováno
civilizační onemocnění		není v současnosti zmapováno
Celkem postižených		1 200

Zdroj: Odbor sociálních věcí Městského úřadu Třinec

Na Městském úřadě Třinec bylo dále zjištěno, že *příspěvek na péči* pobírá měsíčně přes 2 000 obyvatel. *Příspěvek na živobytí* pobírá každý měsíc přes 500 klientů, *doplatek na bydlení* pobírá měsíčně přes 200 klientů.

2.10 lokality se zvýšeným prokriminogenním rizikem

Jak již bylo zmíněno v kapitole 2.4, v Třinci existují lokality, kde se kumulují obyvatelé s nižší životní úrovní. Jedná se o lokality v městské části Dolní Líštná - Starý Borek, Folvark.

V těchto lokalitách je zvýšená míra nezaměstnanosti, nižší úroveň vzdělání, nízká úroveň bydlení. Jedná se o jednopodlažní domy s více bytovými jednotkami a činžovní domy, byty v nich jsou často 3. a 4. kategorie – bez zavedené teplé vody, bez sociálního zařízení (sociální zařízení je venku, společné více bytům). Tyto domy byly postaveny v letech 1920 – 1945.

Část obyvatel zde žije již dlouhou dobu. Původně tyto nemovitosti sloužily jako byty pro zaměstnance Třineckých železáren, a. s. Pokud se do těchto míst nyní obyvatelé přistěhují, tak proto, že si (z různých důvodů) nemohou bydlení na vyšší úrovni dovolit. Byty patří společnosti Byty Třinec, a. s., která je odkoupila od Třineckých železáren, a. s. Správu těchto nemovitostí vykonává 1. realitní kancelář Třinec. Jedná se o bydlení nájemní – z tohoto pohledu je bydlení na Starém Borku a Folvarku vlastní volbou jeho obyvatel.

Častým společným znakem obyvatel je nízká ekonomická úroveň. Jedním z důvodů, proč zde lidé bydlí, je výše nájemného a služeb od 500Kč do 2000Kč za měsíc.

Součástí Starého Borku je přibližně 35 domů s různým počtem bytových jednotek. Odhadem zde žije 300 lidí. Na Folvarku je asi 21 domů, kde žije odhadem 200 občanů.

Děti a mladí lidé, kteří na Borku nyní vyrůstají, jsou negativně ovlivněni zdejším sociálním okolím. Rodinné prostředí je nezdědka kriminálně infikováno. Socio-ekonomická a kulturní úroveň rodiny se u dětí projevuje nejen v oblékání, postojích, zájmech, nižším vzdělání, ale také např. ve zvýšené míře kriminality. Hodnotový systém dětí je narušený. Jejich chápání společenských norem je odlišné od dětí, jejichž socializace proběhla v sociálně-funkčním prostředí.

Mnoho dospělých osob je nezaměstnaných, dopouští se trestné činnosti. Díky nezaměstnanosti můžeme za problém považovat také ekonomickou zátěž, kterou obyvatelé vytvářejí. Pobírají sociální dávky, nepracující dospělí nebudou mít v budoucnu nárok na důchod. Jejich finanční budoucnost je nejistá.

Celková životní úroveň obyvatel Starého Borku a Folvarku se bude obtížně měnit, nepodaří-li se celkově pozvednout ekonomickou úroveň oblasti. To je náročné vzhledem k pracovním návykům zdejších obyvatel a míře nezaměstnanosti. Koncentrace sociálně slabých obyvatel ve Starém Borku a Folvarku je příliš vysoká, bude nutné je integrovat do jiných částí města nebo se postupně snažit pozvednout úroveň celých lokalit. Obě možnosti by vyžadovaly koordinované dlouhodobé úsilí. Bylo by třeba mnoho lidských i finančních zdrojů.

2.11 závěr

Výše uvedené údaje přímo neodhalují žádné skutečnosti, které by bylo možné považovat za příčinu páchaní trestné činnosti. Přesto se domníváme, že některé z uvedených faktů se spolupodílí na vytváření prokriminogenních podmínek. Zejména pak skutečnosti, že:

- **Třinec má 13 městských částí, vzhledem ke svému počtu obyvatel má velkou rozlohu**
Město Třinec má velkou rozlohu, je vnitřně členěno na 13 městských částí. Působí zde Policie ČR i městská policie. V jejich možnostech ale není pokryt celé město. Proto již MěP Třinec začala využívat kamerového systému jako prevence kriminality, zároveň jako nástroje pomáhajícího kriminalitu odhalovat a viníky usvědčovat;

- **v Třinci je vysoká nezaměstnanost**

Jak již bylo zmíněno, v Třinci je vysoká nezaměstnanost – jak ve srovnání s celým okresem, tak ve srovnání s Českou republikou. Řešení problematiky nezaměstnanosti spadá především do kompetence úřadu práce. Město pomáhá snižovat dopady nezaměstnanosti např. podporou neziskového sektoru, kde působí organizace pracující s nezaměstnanými občany;

- **v Třinci je velká skupina mládeže – přes 4 500 lidí, na které je třeba preventivně působit**

Snaha o vhodné využití volného času dětí a mládeže je jednou z kriminálně-preventivních aktivit. Město Třinec se snaží vytvářet vhodné podmínky pro trávení volného času dětí. Stále je řada plánů, které se ale nedaří realizovat. Zajištění finančních prostředků pro realizaci těchto projektů je zároveň jedním z předpokladů pro rozvoj preventivních aktivit v daných lokalitách. Třinecká policie působí preventivně mimo jiné svými přednáškami, pořádáním různých akcí nebo účastí na nich;

- **„problematické lokality“ Starý Borek a Folvark**

Jak je popsáno v kapitolách 2.4 a 2.10, v Třinci existují lokality, kde se zvýšeně vyskytují sociálně-patologické jevy. Těmito oblastmi se bude třeba v následujících letech více zabývat – z hlediska prevence kriminality působit nejen na dospělé populaci, ale zejména na děti a dospívající mládež.

Obr. č. 4: mapa Třince



Zdroj: www.mapy.cz

3. INSTITUCIONÁLNÍ ANALÝZA

3.1 zmapování dosavadních aktivit orgánů státní správy

Policie České republiky, obvodní oddělení Třinec, 1. máje 124, Třinec (dále jen „PČR“)

Úkolem policistů obvodního oddělení je chránit bezpečnost a majetek občanů v jednom z největších tzv. pracovních rajónů ve frýdecko-místeckém okrese. Tento se rozkládá od obce Nýdku a končí za hranicí obce Ropice, a je tak druhým největším rajónem po oddělení Frýdlant nad Ostravicí, který má nejrozlehlejší teritorium.

V budově obvodního oddělení v Třinci sídlí nejen policisté – inspektoři pořádkové policie, ale také dopravní družstvo, skupina policistů dopravních nehod a také komisaři kriminální služby společně s oddělením kriminální techniky. Nedílnou součástí hlídkové služby obvodního oddělení je i skupina psovodů. Policisté jsou pak následně rozděleni do území s odpovědností za tyto celky.

Policisté pod vedením zkušeného dlouholetého policejního praktika pana npor. Bc. M. Nogola a zástupců se snaží plnit co nesevdomitěji svou práci v duchu těchto policejních cílů:

- chránit pořádek a bezpečnost ve společnosti,
- prosazovat zákonnost,
- chránit práva a svobody osob,
- preventivně působit proti trestné a jiné protiprávní činnosti a potírat ji,
- usilovat o trvalou podporu a důvěru veřejnosti.

Nad rámec povinných činností realizuje PČR přednáškovou činnost na základních a středních školách. Každoročně již 12 let je aktivním účastníkem při pořádání akce města – Den se záchranným integrovaným systémem. Při výkonu pořádkové služby, mimořádných kulturních, sportovních a dopravních situacích spolupracuje se strážníky Městské policie Třinec.

Městský úřad Třinec (MěÚ Třinec), Jablunkovská 160

MěÚ Třinec vykonává v rámci odborů k tomu zřízených přenesenou působnost. V oblasti prevence sociálně patologických jevů a kriminality se jedná o činnosti odborů sociálních věcí a vnitřních věcí. Jedná se o níže uvedené agendy:

Oddělení sociálně-právní ochrany dětí:

- zajišťuje ochranu práva dítěte na příznivý vývoj, řádnou výchovu a ochranu oprávněných zájmů včetně jeho jmění,
- provádí terénní sociální šetření u jednotlivých rodin s dětmi, a to v rámci zákona o sociálně-právní ochraně dětí, spolupracuje s komisí pro sociálně-právní ochranu dětí jakožto zvláštním orgánem obce,
- pomáhá rodičům při řešení výchovných a jiných problémů, poskytuje a zprostředkovává rodičům poradenství, projednává s rodiči nedostatky ve výchově a působí na rodiče, aby plnili povinnosti vyplývající z rodičovské zodpovědnosti,
- realizuje opatření na ochranu dětí, tj. podávání návrhu soudu na omezení, zbavení nebo pozastavení výkonu rodičovské zodpovědnosti, na nařízení, prodloužení nebo zrušení ústavní výchovy,
- přijímá opatření na ochranu dítěte, které se ocitlo bez péče přiměřené jeho věku, podává návrh na výkon soudu předběžného opatření,
- vykonává funkci opatrovníka a poručníka, provádí neodkladné úkony v zájmu dítěte,
- plní stanovené úkoly v trestním řízení a s odborem vnitřních věcí i v přestupkovém řízení proti mladistvým, včetně účasti při těchto řízeních, spolupracuje s věznicemi, ve kterých jsou umístěni mladiství ve výkonu vazby, ve výkonu trestu odnětí svobody nebo děti, o které pečují odsouzené ženy, včetně pravidelných návštěv těchto dětí,
- zajišťuje přijetí dítěte do zařízení pro výkon ústavní výchovy a sleduje dodržování práv dítěte ve školských zařízeních pro výkon ústavní výchovy a ochranné výchovy v ústavech sociální péče a ve zvláštních zdravotnických zařízeních,
- provádí další činnosti v souladu se zákonem o sociálně-právní ochraně dětí.

Za účelem výkonu této činnosti je zřízena i funkce kurátora pro mládež, který se zabývá mládeží s výchovnými problémy a trestnou činností.

Sociální kurátor napomáhá k začlenění občanů po výkonu trestu do společnosti, řeší problematiku sociálně nepřizpůsobivých občanů.

Při výkonu činnosti v terénu (zajištění dětí, které jsou na útěku, aj.) spolupracují složky PČR a MěP Třinec s pracovníky sociálně právní ochrany dětí a kurátorů.

Úřad práce, Frýdek-Místek, pobočka Třinec, Poštovní 621

Ve spádové oblasti Třinecko a Jablunkovsko evidoval v roce 2006 průměrně celkem 4 527 uchazečů o zaměstnání a v roce 2007 průměrně celkem 3 733 uchazečů o zaměstnání.

3.2 zmapování dosavadních aktivit samosprávy

Město Třinec

Od roku 1991 zřizuje město Třinec orgán města – městskou policii, která je personálně obsazena 39 strážníky včetně ředitele a 1 administrativním pracovníkem. Tento orgán města je plně hrazen z rozpočtu města. V rámci dopravní bezpečnosti byl MěP v roce 2006 zakoupen laserový měřič rychlosti Prolaser III, který je celoročně využíván postupně na území města.

Od roku 2007 je zřizovatelem školského zařízení pro volnočasové aktivity dětí a mládeže – Dům dětí a mládeže, Třinec, příspěvková organizace (DDM). DDM nabízí cca 100 zájmových útvarů v oblasti estetiky, techniky, tělovýchovy a souborů pro všechny věkové kategorie. Celkový počet členů v zájmových útvarech je cca 1 700. Z toho je 210 předškoláků, 1 300 školáků do 15 let a cca 100 účastníků ve věku 15 – 18 let. Ostatní jsou dospělí. DDM pracuje v nepravidelné činnosti s dětmi handicapovanými. Prázdninová činnost je zaměřena na konání letních táborů, na kterých se účastní cca 300 dětí. Na nepravidelných akcích, jejichž organizátorem nebo spoluorganizátorem je DDM, se zúčastnilo v roce 2007 celkem 15 628 účastníků, z toho převážná část jsou děti do 15 let.

Od roku 1991 je město zřizovatelem městské knihovny, která mimo knihovnické činnosti organizuje soutěže, hry a přednáškovou činnost, zaměřenou taktéž na prevenci v oblasti situační prevence.

V rámci základního školství, které se zabývá primární prevencí sociálně patologických jevů u dětí, žáků a studentů ve školách a školských zařízeních v rámci metodických pokynů MŠMT ČR, je město Třinec zřizovatelem 10ti základních škol, ve kterých plní povinnou školní docházku v roce 2007/08 celkem 3 000 žáků. Na každé škole je zřízena funkce

výchovného poradce, metodika prevence nebo školního psychologa. Na některých školách působí speciální pedagogové nebo pedagogický asistent. Tito pedagogičtí odborníci v součinnosti s rodiči pomáhají s ohledem na individuální možnosti žáků zvládat požadavky výuky, pomáhají při řešení problémových rodinných vztahů, řeší rizikové jednání ve školách (šikana, návykové látky, sociálně nežádoucí chování aj.) a mapují rizika a projevy sociálně patologických jevů ve školním prostředí. Při řešení spolupracují s pedagogicko-psychologickou poradnou. Základní školy v prostorách škol poskytují dětem v odpoledních hodinách v rámci volnočasových aktivit školní družiny a školní kroužky s různým zaměřením. Účast dětí v kroužcích vede k jejich zapojení do kolektivu, který je odborně veden pedagogickými pracovníky. Tato činnost přispívá ke snižování rizika patologických jevů problémových jedinců.

Dle zákona 561/2004 Sb., školský zákon, zřizuje město Třinec na základních školách školské rady, které se podílejí na správě školy. Školská rada úzce spolupracuje s pedagogickými pracovníky školy a mimo jiné podává řediteli školy a zřizovateli podněty a oznámení. Město Třinec je v každé školské radě zastoupeno dvěma jmenovanými členy.

Město Třinec zřizuje komise a pracovní skupiny zabývající se problematikou prevence kriminality:

- komise prevence kriminality města Třince,
- komise pro kulturu a sport,
- grantová komise,
- komise dopravy,
- komise pro výchovu a vzdělání,
- komise pro činnost městské policie,
- komise sociálně právní ochrany dětí,
- pracovní skupina komunitního střednědobého plánování.

V rámci příspěvkové organizace města Třince je zřízen denní stacionář a azylový dům pro matky s dětmi, Čapkova 708, který poskytuje pobytové služby na přechodnou dobu osobám v nepříznivé sociální situaci spojené se ztrátou bydlení. Služba obsahuje poskytnutí stravy,

poskytnutí ubytování nebo pomoc při zajištění bydlení, pomoc při prosazování práv a zájmů, výchovné, vzdělávací a aktivizační činnosti. Služba je poskytována za úplatu. Denní stacionář poskytuje služby klientům mentálně postiženým s kombinovanými vadami ve věku od 6 let.

Město Třinec zřizuje Rehabilitační stacionář Třinec, Máchova 1134. Jedná se o denní stacionář, ve kterém jsou poskytovány služby dle § 46 zákona č. 108/2006 Sb., o sociálních službách, dětem ve věku od 1 do 10 let a další ambulantní zdravotnická léčebně rehabilitační péče.

Orgánem města Třinec je městský úřad, kde v rámci samostatné působnosti v oblasti prevence sociálně patologických jevů, kriminality a bezpečnosti působí především tyto odbory:

- *odbor sociálních věcí* zajišťuje prevenci na úrovni obce v samostatné i přenesené působnosti:
 - poskytuje *informační materiály pro osoby vracející se z výkonu trestu*. Odbor sociálních věcí poskytuje v rámci prevence zdarma těmto osobám propagační materiály, které uvádějí kontakty na nejdůležitější instituce, poskytující pro tyto osoby potřebné služby,
 - *prevence sociálně patologických jevů* - preventivní kontroly restauračních zařízení a klubů organizovaných ve spolupráci pracovníků odboru sociálních věcí, MěP a PČR;

- *odbor školství, kultury a tělovýchovy* ve spolupráci s orgány státní správy a NNO organizuje:
 - *Prázdniny v Třinci* - prázdninová soutěž pro děti ve věku od 6 do 15 let, kdy jsou po dobu letních prázdnin organizovány ve spolupráci s neziskovými organizacemi bezplatné soutěže a hry. Tyto aktivity jsou zaměřeny na sport, kulturu, výchovu, spolupráci v kolektivu a další činnosti, zaměřené na prevenci proti závislostem a kriminalitě. Cílem projektu je vzájemné otevření se ze strany zapojených institucí, propojení spolupráce mezi státním neziskovým sektorem a občanskými organizacemi, podpora skupinové práce a společné práce dětí, odstraňování bariér ve společnosti. Všechna setkávání vedou i k navazování vztahů mezi jednotlivci a rozvíjení kreativity zúčastněných. Cílovou skupinou jsou děti a mládež z města a přilehlého okolí ze sociálně slabšího a jinak znevýhodněného prostředí (kulturní a národnostní menšiny), nepřímá cílová skupina: obyvatelé města, regionu. Výsledkem projektu je především vytvoření dostupné možnosti pro smysluplné a aktivní využití volného času dětem, jejichž rodiče nemají možnost

zajistit jim pobyt v táborech či jiné aktivity, ale také všem dětem, které tráví prázdniny ve městě, potenciálně problémovým dětem a dospívajícím. Rozmanitý program a pořady by potažmo měly vést k nalezení vzájemných cest mezi znevýhodněnými a „normálními“ členy společnosti. Naší snahou je realizovat tento projekt dlouhodobě a vnést jej do povědomí široké veřejnosti. Projekt bude pokračovat i v dalších letech, kdy bude orientován na budování vztahu k městu a regionu, ve kterém žijeme. Počet dětí, které se účastní na této akci, byl v roce: 2005 – 5383 zúčastněných, 489 zapsaných;

2006 – 3144 zúčastněných, 319 zapsaných;

2007 – 4200 zúčastněných, 500 zapsaných.

- *odbor dopravy* organizuje:

- *dopravní výchovu* – v rámci zajištění prevence nehodovosti v silničním provozu především u dětí provozuje odbor dopravy dětské dopravní hřiště, na kterém mají děti možnost procvičit si nejen pravidla provozu na pozemních komunikacích v praxi, ale i vyzkoušet a nacvičit si řešení některých dopravních situací blízkých běžnému silničnímu provozu. MěÚ Třinec zajišťuje potřebné pomůcky a motivační předměty k výuce dopravní výchovy a zpracovává programy výcviku na dětském dopravním hřišti pro začínající cyklisty, ve kterých děti získají znalosti a dovednosti potřebné k samostatné účasti v provozu na pozemních komunikacích. Výcvik je především zaměřen na žáky 4. a 5. tříd základních škol, tedy děti, které se začínají pohybovat po pozemních komunikacích bez doprovodu dospělé osoby. Každoročně projde výcvikem několik stovek dětí různých věkových kategorií;
- *dopravní soutěž mladých cyklistů* – Rovněž se městský úřad každoročně zapojuje do jednoho z celostátně organizovaných programů v oblasti dopravní výchovy zaměřeného na žáky 5. – 8. tříd základních škol. Jedná se o realizaci oblastního kola „Dopravní soutěže mladých cyklistů“, kde v rámci přípravy na jednotlivé disciplíny (pravidla provozu na pozemních komunikacích v teorii, jejich využití v praxi, jízda zručnosti a zásady první pomoci) zdokonalují žáci 5. – 8. tříd základních škol znalosti a dovednosti potřebné k samostatné účasti v provozu na pozemních komunikacích;
- *instalaci policejních figurín* – odbor dopravy v rámci prevence bezpečnosti v dopravě instaluje policejní figuríny na vytipovaných místech, která jsou z hlediska dopravní bezpečnosti nejvíce problémová.

Město ve výdajové části rozpočtu financuje investiční stavby, opravy a údržbu i volně přístupných sportovišť a hřišť, jejichž je majitelem, je zřizovatelem organizace, která zajišťuje sportovní a rekreační služby města, financuje a poskytuje zázemí pro sportovní mítinky na úrovni republikových a mezinárodních soutěží.

Každoročně jsou formou grantů (finančních příspěvků) podporovány organizace působící na území města, jejichž zřizovatelem není město, které se zabývají volnočasovými aktivitami pro děti, mládež i dospělé v oblasti kultury, sportu a sociální péče a prevence.

Zastupitelstvem města schválený Strategický plán města Třince zahrnuje v oblasti veřejných služeb prevenci sociálně patologických jevů s úkoly: novelizace obecně závazných vyhlášek zaměřených na veřejný pořádek ve městě; koordinace postupů orgánů státní správy a PČR; preventivní aktivity zaměřené na vznik rizikových skupin; podpora činnosti streetworkerů; podpora aktivit NNO zaměřených na rizikové skupiny; vznik instituce školního psychologa aj.

3.3 zmapování dosavadních aktivit dalších institucí

Moravskoslezský kraj na území města zřizuje:

- *Pedagogicko-psychologickou poradnu pro děti a mládež*, Frýdek-Místek, odloučené pracoviště Máchova 643, 739 61 Třinec (dále jen „PPP“). Tato organizace je zaměřena na péči o děti od 3 let, je zaměřena na diagnostiku poruch, mentálního vývoje, šetření školní zralosti, následnou péči o děti se speciálními poruchami učení a chování, terapii, kariérní poradenství. Dále úzce spolupracuje s mateřskými, základními a středními školami na území města, PČR a odborem sociálních věcí v oblasti prevence, odhalování šikany a dalších nežádoucích jevů, vyskytujících se ve školách a školských zařízeních,
- *Gymnázium, Komenského 713, příspěvková organizace* – šestileté a čtyřleté studium,
- *Střední školu, Třinec-Kanada, příspěvková organizace* – čtyřleté studium ukončené maturitou v 7 oborech a 11 tříletých učebních oborů,
- *Základní uměleckou školu, Třinec, příspěvková organizace* – nabízí obory hudební, výtvarný, literárně dramatický a taneční.

Jiní zřizovatelé

- *Církevní základní škola Třinec, Kaštanová 412* – základní škola pro žáky 1. – 9. ročníku, zřizovatelem je Slezská církev evangelická augsburského vyznání v Českém Těšíně,
- *TRIA Soukromá Třinecká obchodní akademie a hotelová škola, s.r.o.* – studium oborů obchodní akademie, hotelnictví a turismus, ekonomické lyceum,
- *Soukromá základní umělecká škola TUTTI MUSIC, spol. s r. o., Třinec-Lyžbice, Slezská 773* – nabízí výuku v hudebních oborech.

Výchovné ústavy

Ve správním obvodu města Třince se nenachází žádný výchovný ústav. Nejbližší diagnostické ústavy jsou v Bohumíně a Ostravě, se kterými spolupracuje v případě potřeby kurátor pro mládež. Nejbližší výchovný ústav je v Ostravě.

Věznice

Mladiství v posledních letech byli umístěni do věznice v Opavě.

Kurátoři pro mládež dojíždějí do diagnostických ústavů a věznic v případě potřeby pravidelně 4x do roka.

3.4 zmapování dosavadních aktivit nestátních neziskových organizací

a) oblast sportu, turistiky a kultury

Preventivním prvkem proti vzniku kriminality je široká nabídka sportovního vyžití pro děti, mládež a dospělé občany města. Největší organizace, které v Třinci tuto činnost provozují a které registrují nejvíce dětí a mládeže, jsou:

- HC Oceláři Třinec, o. s. – děti, junioři a dorost,
- HC Oceláři Třinec, o. s. – krasobruslení,
- Fotbal Třinec, o. s. – junioři, děti, dorost,
- Tělovýchovná jednota Třineckých železáren, a. s. Třinec – nabízí možnosti v šestnácti odvětvích sportu,
- SK FbC Třinec, o. s. – žáci, dorostenci, muži – florbal,

- Sportovně střelecký klub Třinec, o. s.,
- Hokejbal club Třinec, o. s.,
- SK OB BETA Třinec, o. s. – orientační běh,
- Tennis Club Třinec, o. s.,
- Beskydský golfový klub, o. s.

Na území města pracují organizace, které přispívají snižováním kriminality pravidelnou výchovnou preventivní činností v kolektivech. Tyto organizace rozvíjí činnost v oblasti turistiky, tábornictví, sportovních, kulturních aj. výchovných aktivit. Mezi největší organizace v Třinci patří:

- Sbor dobrovolných hasičů,
- JUNÁK – svaz skautů a skautek ČR, o. s.,
- Turistický oddíl mládeže TOM,
- Royal Rangers v ČR, o. s.,
- Polský kulturně osvětový svaz – PZKO,
- DDM Třinec,
- Asociace řeckých obcí v ČR, Řecká obec Třinec, o. s.,
- Farní sbor Slezské církve evangelické a. v. v Třinci,
- Klub českých turistů, Třinec, o. s.

Nezanedbatelnou oblastí, která přispívá k potlačování negativních patologických jevů ve společnosti, je kultura a kulturní dění. Mezi organizace, které se v největší míře podílejí svou činností na zapojování dětí a mládeže do kulturního a společenského dění v Třinci, patří:

- Taneční klub Elán Třinec, o. p. s.,
- Country Zpravodaj Ahoj, o. s.,
- Klub kultury, o. p. s.,
- Institut EuroSchola, o. s.,
- Regionální obec Slovákov v Třinci, o. s.

Město Třinec si uvědomuje význam NNO, které svou činností působí preventivně v boji proti kriminalitě, a proto již v roce 1997 začalo pravidelně finančně přispívat formou grantů na činnost těchto organizací. V níže uvedené tabulce je uveden počet NNO, které žádaly

v průběhu let 2004 – 2007 o finanční příspěvky z rozpočtu města, počet akcí, na jejichž uskutečnění město Třinec finančně přispělo, a celková finanční částka pro tyto organizace. Vzhledem k tomu, že existují na území města další organizace, které o příspěvky města nežadají, a tudíž je město nevede v evidenci, není uvedený počet NNO na území města absolutní.

Tab. č. 25: Poskytnuté granty NNO

Rok	Počet NNO	Počet uskutečněných akcí	Příspěvek města/Kč
2004	56	131	2 703 000
2005	62	137	2 687 000
2006	63	147	2 762 000
2007	82	125	13 919 000*

Zdroj: Odbor ŠkaTv MěÚ Třinec

**v roce 2007 byl příspěvek navýšen o částku určenou na činnost juniorů, mládeže a dorostu pro Fotbal Třinec a HC Oceláři Třinec*

b) v oblasti sociální prevence na území města Třince provozuje:

• **církevní právnická osoba – Slezská diakonie**, Hraniční 280, 739 61 Třinec Kanada,

- Bethel Třinec, azylový dům – je pobytová služba určená pro muže od 18 do 70 let věku, kteří jsou bez přístřeší, jsou ohrožení závislostí, jsou v krizi nebo vedou rizikový způsob života. Kapacita je 29 lůžek,
- Bethel Třinec, noclehárna – je ambulantní služba určená pro muže od 18 let věku, kteří jsou bez přístřeší, jsou ohrožení závislostí, jsou v krizi nebo vedou rizikový způsob života. Kapacita je 12 lůžek,
- Bethel Třinec, denní centrum – je ambulantní služba určená pro osoby od 18 let věku, kteří jsou bez přístřeší nebo v krizi,
- Bethel Třinec, sociální rehabilitace – je pobytová i ambulantní služba určená pro muže od 18 let věku, kteří jsou bez přístřeší, jsou ohrožení závislostí, jsou v krizi nebo vedou rizikový způsob života. Sociální rehabilitace probíhá v prostorách azylového domu a v rámci tréninkových bytů a aktivit mimo prostory azylového domu,
- Bethel Třinec, terénní program – je terénní služba určená pro muže od 18 let věku, kteří jsou bez přístřeší, jsou ohrožení závislostí, jsou v krizi nebo vedou rizikový způsob života. Posláním služby je pomoc uživatelům nabýt samostatnost, pomoci změnit jejich stávající životní situaci, obnovit jejich nezávadné životní návyky a motivovat je k žití důstojného a plnohodnotného života,

- poradnu ELPIS, která poskytuje bezplatně a anonymně pro ženy i muže starší 18 let odborné sociální poradenství. Tato poradna je učená pro oběti domácího násilí, týrání a zneužívání, pro řešení mezilidských vztahů a rodinných krizí. Zajištění sociálního, psychologického a právního poradenství,
- středisko pro osoby s duševním onemocněním JORDÁN. Středisko poskytuje bezúplatně sociálně aktivizační služby volně přístupné osobám s duševním onemocněním starším 18 let a osobám se zdravotním postižením s kapacitou 20 osob denně,
- agenturu podporovaného zaměstnávání, Pod břehem 796, 739 61 Třinec, která poskytuje služby občanům v tíživé sociální situaci, např. zdravotně postiženým a nezaměstnaným nad 18 let;

• **občanské sdružení Kofoedova škola**, Hraniční 280, 739 61 Třinec Kanada, jejímž posláním je pomáhat lidem bez zaměstnání objevit a rozšířit vlastní možnosti řešení své situace, v níž se nacházejí a kterou chtějí změnit. Základní pracovní metodou a mottem naší činnosti je „pomoc k svépomoci“. Činnost této organizace je volně přístupná veřejnosti, bezplatná a je zaměřena na občany v tíživé sociální situaci, jsou to např. lidé bez zaměstnání – nezaměstnaní, rodiče na rodičovské dovolené, invalidní důchodci, senioři. Kapacita služeb je 300 uživatelů/rok;

• **Kvalifikační a personální agentura, o. p. s.**, Závodní 815, 739 61 Třinec, která bezúplatně poskytuje lidem bez zaměstnání a zájemcům o zaměstnání poradenství, vzdělávání zaměřené na rozvoj měkkých dovedností, PC dovedností, dovedností potřebných při hledání zaměstnání a dále výuku cizích jazyků, služby Internetového kabinetu a Agentury práce;

• **občanské sdružení Poradna pro ženy a dívky**, nám. Míru 551, 739 61 Třinec, pomoc ženám v obtížných životních situacích vzniklých nejen těhotenstvím, sociální pomoc nastávajícím matkám v tísní, zprostředkování odborné pomoci, příprava k porodu, preventivní přednášky na ZŠ;

• **občanské sdružení Klub Bunkr, Klub Bunkřík a Streetwork**, Lidická 541, 739 61 Třinec. Jedná se o nízkoprahové zařízení pro děti a mládež ve věku 7 – 20 let. Streetworker realizuje

terénní programy pro děti mládež ve věku 11 – 18 let. Služby jsou volně přístupné veřejnosti, poskytovány pro 40 uživatelů, zdarma. Další poskytované služby jsou individuální poradenství „Velké ucho“, prožitkové programy pro třídy ZŠ a programová nabídka klubů.

- **občanské sdružení KARAVANA**, Nový Borek č. 100, 739 61 Třinec, která pracuje s dětmi a mládeží se zaměřením na děti a mládež ze slabších sociálních rodin, z rozvrácených rodin ve věkové skupině od 9 – 20 let. Hlavní činností jsou prožitkové programy pro skupiny mladých lidí – třídy, využívající techniky diskuse, hry, symbolu, rytmu, hudby, divadelních prvků, doplňování příběhu. Pořádání besed, přednášek, víkendových pobytů, koncertů. Cena za poskytované služby je symbolická;

- **občanské sdružení dobrovolnické centrum AVE**, se sídlem v Domě dětí a mládeže, Bezručova 66, 739 61 Třinec, které realizuje dobrovolnický program Pět P. Dětem a mládeži ve věku 6 – 15 let nabízí smysluplné trávení volného času ve společnosti dospělého vyškoleného dobrovolníka, který působí v oblasti prevence sociálně nežádoucích jevů;

- **Slezská církev evangelická a. v. v Třinci** (dále jen „SCEAV“), Revoluční 609, 739 61 Třinec, která realizuje **probační program Šance** pro mladistvé ve věku 15 – 18 let, kteří se dopustili trestné činnosti. Najednou se programu mohou účastnit maximálně tři mladiství. Ročně programem může projít cca 15 klientů. Posláním programu je účinně pomoci mladým lidem, kteří se dostali do problémů se zákonem, dále se snaží reagovat na problémy mladých lidí mj. v otázce hodnot a stylu života, jenž bývá z jejich strany veden způsobem ohrožujícím sebe či své okolí, řeší problémy s absencí pracovních návyků, schopnosti dodržovat pravidla, schopnosti trávit aktivně a smysluplně volný čas. Program se zaměřuje na rozvoj sociálních dovedností, schopnost vhodně reagovat na zátěžové situace, respektovat společenské normy, vede k sebepoznání a posílení pozitivních sociálních vztahů a pracovních návyků. Cílem programu je rozvíjet sociální dovednosti a kompetence klientů, komunikační dovednosti klientů a schopnost řešit konflikty, pracovní dovednosti a pracovní návyky klientů, pomáhat klientům vnitřně se vypořádat s důsledky spáchané trestné činnosti a pomoci najít novou cestu k odpovědnému životu, umožnit mladistvým vykonání alternativního trestu, nabídnout prostor pro smysluplné a aktivní trávení volného času. Probační program zahrnuje – individuální práci s mladistvými, psychologické a sociální poradenství, výchovná setkání, pracovní

i volnočasové aktivity. Poskytování poradenství pro snoubence, manžele, osoby v krizových životních situacích (nemoc, úmrtí v rodině). Farní sbor SCEAV v Třinci spolupracuje se střediskem PMS ve Frýdku-Místku již od roku 2002 v rámci poskytování možnosti výkonu alternativních trestů obecně prospěšných prací mladistvým a dospělým. Díky této spolupráci a vyzporované potřebě klientů hovořit o svých problémech vznikla myšlenka vytvoření probačního programu pro mladistvé.

V Příloze č. 2 je uveden přehled NNO, které žádaly v průběhu let 2005 – 2007 o finanční příspěvky z rozpočtu města v oblasti sociální s uvedením finančních částek, které město Třinec těmto organizacím poskytlo. Vzhledem k tomu, že existují na území další organizace, které o příspěvky města nežadají, a tudíž je město nevede v evidenci, nejsou uvedené NNO na území města absolutní.

3.5 zhodnocení spolupráce aktivit orgánů státní správy, samosprávy, NNO a dalších institucí působících v oblasti sociální a situační prevence

Spolupráce a vzájemná informovanost:

- orgánů státní správy a samosprávy je na vynikající úrovni. **PČR** jako orgán státní správy při výkonu pořádkové služby, mimořádných kulturních, sportovních a dopravních situacích aktivně spolupracuje se strážníky **MěP Třinec**. Při výkonu činnosti v terénu (zajištění dětí, které jsou na útěku, preventivní kontroly v restauračních zařízeních, klubech aj.) spolupracují složky **PČR a MěP Třinec s pracovníky sociálně právní ochrany dětí a kurátorů**. Město Třinec provozuje internetové stránky, které obsahují informace a kontaktní adresy na klíčové zaměstnance městského úřadu;
- orgánů státní správy a nestátních neziskových organizací je vzhledem k existenci komunitního plánování (viz Příloha č. 3) na vynikající úrovni. Státní správa, odbor sociálních věcí pořádá pro NNO školení na téma možnosti dotačních titulů, byla uskutečněna schůzka NNO s podnikateli na území města aj;
- orgánů samosprávy a nestátních neziskových organizací je vzhledem k existenci grantového systému města na vynikající úrovni. Tyto složky si poskytují informace na základě vytvořené databáze těchto organizací, ve které jsou uvedeny kontaktní adresy, e-mailové adresy, telefony. Existuje úzká spolupráce NNO a odborů MěÚ Třinec při realizaci prázdninové soutěže, která se ve městě uskutečňuje každoročně již od roku 2005;
- orgánů státní správy a dalších institucí je na dobré úrovni především v oblasti základního a středního školství. V případě umístění klienta dojíždějí kurátoři pro mládež pravidelně 4x do roka do věznic a výchovných ústavů;
- orgánů samosprávy a dalších institucí je v případě organizací, které zřizuje město Třinec, na vynikající úrovni, protože tato vyplývá z funkce zřizovatele a organizace zřizované.

3.6 vyhodnocení jednotlivých činností ve městě

1. **sociální systém** – instituce státní správy v městě Třinci zajišťuje pomoc občanům v tíživých situacích zejména prostřednictvím sociálních dávek a poradenství (úřad práce, státní sociální podpora, odbor sociálních věcí Městského úřadu Třinec). Aktivní jsou i církve a neziskové organizace (viz výše), které se velice aktivně a úspěšně snaží na území města působit na občany rizikových skupin. Státní správa se samosprávou a neziskovými organizacemi dobře spolupracují, vytvářejí společně efektivní sociální síť.

2. **represivní systém** je realizován v rámci činnosti obvodního oddělení PČR v Třinci, v souladu s platnou legislativou činností Městské policie, odborem sociálních věcí, oddělením přestupků a odborem dopravy (dopravní přestupky), Městského úřadu Třinec.

3. **preventivní systém:**
 - kriminalitě majetkové předchází město vytvořením zabezpečovacích zařízení v budovách v majetku města, instalací průmyslových kamer, nabídkou velké škály volnočasových aktivit na území města, PČR od roku 2007 v rámci místního oddělení v Třinci zřídilo skupinu PIS (preventivní informační skupina), která provádí přednáškovou činnost, MěP každoročně realizuje přednáškovou činnost a besedy s praktickými ukázkami,
 - prevence v oblasti dopravní kriminality je realizována soutěžemi odboru dopravy MěÚ Třinec a mediální kampaní v místním tisku, kdy jsou zveřejňovány odborné příspěvky na úseku prevence dopravních přestupků.

4. **výchovně vzdělávací systém** je zastoupen ve státní správě orgánem PPP, který úzce spolupracuje se školním vzdělávacím a výchovným systémem zastoupeným ZŠ, MŠ a vyšším vzděláním (úroveň OU a SŠ). Na jedné ze ZŠ pracuje od roku 2007 na plný úvazek školní psycholog, na ostatních školách je oblast prevence zabezpečena obsazenými funkcemi výchovných poradců a pedagogických pracovníků vykonávajících funkci preventistů sociálně – patologických jevů v základních školách. Spolupráce rodičů se školou má v současné době nízkou úroveň. Hodně rodičů na školu a učitele útočí, jsou nekritičtí k vlastnímu dítěti.

3.7 vytipování duplicitních, neefektivních aktivit a služeb

Vzhledem k tomu, že jednotlivé složky a instituce pracující v oblasti sociální, preventivní, represivní a výchovně vzdělávací se navzájem informují, spolupracují a komunikují, nejsou jednotlivé činnosti a služby, které vyvíjejí, neefektivní a nevykazují duplicitu.

3.8 vytipování chybějících aktivit a služeb

1. Prezentace činnosti orgánů PČR žákům a studentům ZŠ a SŠ je vzhledem k současným možnostem realizovaná pouze na základní úrovni, která je pro současnou technicky vyspělou mládež nedostatečná.
2. V sídlištních lokalitách města, zvláště v těch, která byla postavena na konci 80. let, chybí kvalitně vybavená místa pro sportovní činnost dětí a mládeže.
3. Ve městě Třinci nebyla dosud provozována služba nízkoprahového denního centra, přístupného veřejnosti – azylový dům s noclehárnou, určený pro ženy – občany ČR, starší 18 let, bez přístřeší, vracející se z výkonu trestu, z léčeben, dlouhodobě nezaměstnaní, neplatiči nájemného, osoby se závislostmi. Předpokládané zahájení této služby je plánováno na říjen 2008.

4. INFORMACE O SOCIOLOGICKÝCH VÝZKUMECH, ŠETŘENÍCH, ANKETÁCH, TÝKAJÍCÍCH SE OBLASTI PREVENCE KRIMINALITY, KTERÉ BYLY PROVEDENY NA ÚZEMÍ MĚSTA

V roce 2005 bylo realizováno sociálně – psychologické šetření „pocitu bezpečí občanů ve městě Třinci“.

Výsledky šetření jsou následující:

Anketní lístek vyplnilo celkem 374 respondentů, z toho 156 mužů.

Z položených otázek vyplynulo mimo jiné toto:

- skoro 70% respondentů má z hlediska pocitu bezpečí ve městě Třinci pocity smíšené,
- 75% respondentů bylo pro zavedení kamerového systému,
- 67% respondentů se domnívá, že zavedení kamerového systému městské policie a jeho postupné rozšiřování posílí bezpečnost občanů ve městě.

5. PŘEHLED PREVENTIVNÍCH PROJEKTŮ A VÝŠE FINANČNÍCH PROSTŘEDKŮ VYNALOŽENÝCH NA JEJICH REALIZACI VE MĚSTĚ

Název projektu	Rok	Celková výše cákl.	Výše dotace	Poskytovatel dotace
Program Partnerství	2005	2 798 000,-	2 264 000,-	MV ČR
Prázdniny 2006 v Třinci	2006	127 000,-	68 000,-	Plzeňský Prazdroj, a. s.
Prázdniny 2007 v Třinci	2007	220 000,-		
Prázdniny v Třinci 2008	2008	200 000,-	50 000,-	ČSOB
Granty města Třince	Viz příloha č.2			

Zdroj: statistika MěÚ Třinec

III. KONCEPCE

1. VÝCHODISKA

Koncepce prevence kriminality města Třince byla navržena na základě:

- analýzy kriminality,
- sociodemografických údajů,
- institucionální analýzy,
- analýzy názorů a postojů občanů,
- doporučení expertů,
- zkušeností města s realizací preventivních aktivit.

2. STANOVENÍ PRIORIT A CÍLOVÝCH SKUPIN

2.1 priority

Hlavní prioritou koncepce prevence kriminality města Třinec na léta 2009 – 2011 je dosažení většího bezpečí ve městě.

Mezi dílčí cíle, které k tomuto povedou, patří:

- udržení, případně snížení míry a závažnosti kriminality na území města,
- předcházení páčání trestných činů,
- zvýšení informovanosti veřejnosti,
- preventivní působení na potenciálně ohrožené skupiny,
- doplnění chybějících služeb.

2.2 cílové skupiny

Cílové skupiny, na něž budou jednotlivé preventivní činnosti zacíleny, můžeme rozdělit na:

- oběti trestných činů – děti, senioři, oběti domácího násilí,
- ohrožení jedinci v postavení potenciálních pachatelů – dysfunkční rodiny, predelikventní děti a mládež, osoby ohrožené sociálním vyloučením, osoby závislé na návykových látkách,
- pachatele trestných činů – mladiství, nezletilí s kriminální zkušeností, recidivisté,
- široká veřejnost.

3. PREVENTIVNÍ ČINNOSTI

Preventivní činnosti budou zaměřeny do čtyř základních oblastí:

oblast 1 – situační prevence

Preventivní činnost	Rozšíření městského kamerového dohlížecího systému
Popis činnosti	- rozšíření mobilních kamer do dalších problémových lokalit města
Cílová skupina	- obyvatelé problematických oblastí - pachatele a potenciální pachatele trestných činů
Zodpovědnost	- Městská policie Třinec
Termín plnění	- průběžně
Ukazatel plnění	- počet doplněných kamerových bodů

oblast 2 – sociální prevence

Preventivní činnost	Protidrogový program
Cíl	<ul style="list-style-type: none"> - zvýšení odolnosti dětí vůči sociálně patologickým jevům - zvyšování sociálních kompetencí
Cílová skupina	- děti školního věku
Zodpovědnost	- DDM Třinec, školy
Termín plnění	- průběžně
Ukazatel plnění	- dotazníkové šetření

Preventivní činnost	Program DDM proti šikanování
Cíl	- alternativní metoda proti šikanování ve školách
Popis činnosti	<ul style="list-style-type: none"> - příprava projektu – vytvoření koncepce a struktury programu, rozpracování metodiky - vzdělávání pedagogů - pedagogové za účasti supervizora budou zavádět vypracovaný model programu proti šikanování
Cílová skupina	<ul style="list-style-type: none"> - pedagogové, externí pracovníci, výchovní poradci - školní mládež
Zodpovědnost	- DDM Třinec
Termín plnění	- průběžně
Ukazatel plnění	- vyhodnocení účinnosti programu

Preventivní činnost	Primárně preventivní aktivity dětí a mládeže
Popis činnosti	- zajímavá a netradiční nabídka využití volného času, vč. zapojení rodičů – kurzy, přednášky, soutěže, víkendové pobyty, tábory, zájezdy, veselá odpoledne, den otevřených dveří apod.
Cílová skupina	- děti a mládež od 3 do 26 let, vč. rodičů
Zodpovědnost	- DDM Třinec
Termín plnění	- průběžně
Ukazatel plnění	<ul style="list-style-type: none"> - počet pořádaných akcí - počet účastníků akcí

Preventivní činnost	Projekt „Ajaxův zápisník“
Popis činnosti	- přednášková činnost
Cílová skupina	- žáci základních škol
Zodpovědnost	- Policie ČR, PIS
Termín plnění	- průběžně
Ukazatel plnění	- počet konaných besed

oblast 3 – informování občanů

Preventivní činnost	Projekt „Bezpečná rodina“
Popis činnosti	- přednášková činnost doprovázená audiovizuální projekcí, informačními letáčky apod.
Cílová skupina	- všechny věkové skupiny, počínaje dětmi, konče seniory
Zodpovědnost	- Policie ČR, PIS
Termín plnění	- průběžně
Ukazatel plnění	- počet konaných besed

Preventivní činnost	Projekt „(Ne)bezpečný věk“
Popis činnosti	- přednášková činnost doprovázená audiovizuální projekcí, informačními letáčky apod.
Cílová skupina	- senioři
Zodpovědnost	- Policie ČR, MěÚ Třinec odbor sociálních věcí
Termín plnění	- průběžně
Ukazatel plnění	- počet konaných besed

oblast 4 – finanční příspěvek na činnost

Zde patří především grantová politika města Třince, kdy každoročně jsou formou grantů udělovány finanční příspěvky na činnost jednotlivých nestátních neziskových organizací, které určitým způsobem spolupůsobí v sociální oblasti. Přehled poskytnutých dotací městem Třinec v sociální oblasti je obsažen v Příloze č.2 a činnosti subjektů jsou popsány v části II. Analytická část, 3. institucionální analýza.

4. PRACOVNÍ SKUPINA PRO PREVENCI KRIMINALITY

Činnost pracovní skupiny má dlouhodobější charakter, protože se i v budoucnu bude podílet na průběžném monitorování a vyhodnocování realizace Koncepce a na realizaci preventivních činností. V návaznosti na průběžné monitorování a aktuální vývoj budou operativně zařazovány nové preventivní činnosti.

Příloha č. 1: Pracovní skupina pro prevenci kriminality

Členové komise byli vybráni na základě doporučení Ministerstva vnitra ČR. Tvoří ji zástupci Policie ČR, Probační a mediační služby, PIS, zástupci vedení města, sociálně právní ochrany dětí, zástupce odboru školství, zástupce bezpečnostní rady města a další.

Manažer prevence kriminality:

Mgr. Karel Bieringer

Členové pracovní komise:

PhDr. Milada Hejmejová	- zástupce vedení města zodpovědný za bezpečnost a prevenci
Bc. Ellen Raszková	- zástupce MěÚ Třinec, vedoucí odboru sociálních věcí
Ing. Vladimíra Kacířová	- zástupce MěÚ Třinec, vedoucí odboru školství, kultury a tělovýchovy
Ing. Darina Dzivá	- zástupce MěÚ Třinec
Mgr. David Životský	- zástupce MěÚ Třinec, romský poradce
PhDr. Jan Kaizar	- zástupce bezpečnostní rady města
Josef Kužma	- zástupce městské policie
Bc. Miroslav Nogol	- zástupce Policie ČR
Vlastimil Starzyk	- zástupce PIS Policie ČR
Rudolf Marosz	- zástupce Probační a mediační služby

Příloha č. 2: Dotace v sociální oblasti 2005 – 2008 – grantový systém města Třince

Rok	NNO	Příspěvek města
2008	SD - Poradna Elpis	150 000 Kč
	SD - Azylový dům Bethel Třinec	95 000 Kč
	SD - Noclehárna pro muže	150 000 Kč
	SD - Nízkoprahové denní centrum	160 000 Kč
	SD - Sociální rehabilitace	100 000 Kč
	SD - Terénní programy	60 000 Kč
	Karavana, o. s.	55 000 Kč
	Farní sbor Slezské církve evang. a.v.	36 000 Kč
	AVE, o. s.	30 000 Kč
	Kofoedova škola, o. s.	240 000 Kč
	Bunkr, o. s.	120 000 Kč
	Kvalifikační a personální agentura, o.p.s.	80 000 Kč
	SD - Sociální asistence	170 000 Kč
	SD - Azylový dům pro ženy	200 000 Kč
celkem		1 646 000 Kč
2007	SD - Poradna Elpis	150 000 Kč
	SD - Azylový dům Bethel Třinec	455 000 Kč
	SD - Noclehárna s d. centrem Třinec	477 000 Kč
	Karavana, o. s.	50 000 Kč
	Farní sbor Slezské církve evang. a. v.	36 000 Kč
	AVE, o. s.	40 000 Kč
	Kofoedova škola, o. s.	260 000 Kč
	Bunkr, o. s.	100 000 Kč
	Kvalifikační a personální agentura, o.p.s.	108 000 Kč
celkem		1 676 000 Kč
2006	SD - Poradna Elpis	100 000 Kč
	SD - Azylový dům Bethel Třinec	681 000 Kč
	SD - Noclehárna s d. centrem Třinec	350 000 Kč
	Farní sbor Slezské církve evang. a.v.	30 000 Kč
	AVE, o. s.	40 000 Kč
	Kofoedova škola, o. s.	190 000 Kč
	Bunkr, o. s.	88 000 Kč
	Kvalifikační a personální agentura, o.p.s.	76 100 Kč
	Petrklíč help	17 000 Kč
celkem		1 572 100 Kč
2005	SD - Poradna Elpis	70 000 Kč
	SD - Azylový dům Bethel Třinec	682 000 Kč
	SD - Noclehárna s d. centrem Třinec	350 000 Kč
	AVE, o. s.	100 000 Kč
	Kofoedova škola, o. s.	190 000 Kč
	Bunkr, o. s.	45 000 Kč
	Petrklíč help	14 000 Kč
celkem		1 451 000 Kč

Popis činností jednotlivých zařízení je popsán v části Institucionální analýza.

Příloha č. 3: Průvodce sociálními službami města Třince a okolí

viz. samostatná publikace „*Průvodce sociálními službami města Třince a okolí*“

Seznam použitých zkratk:

a. s.	- akciová společnost
a. v.	- augsburské vyznání
abs.	- absolutní
ČSOB	- Československá obchodní banka, a. s.
DDM	- dům dětí a mládeže
ESSK	- Statistický evidenční systém kriminality
FbC	- florbalový klub
HC	- hokejový klub
HN	- hmotná nouze
Kč	- Koruna česká
MěP	- městská policie
MěÚ	- městský úřad
MSK	- Moravskoslezský kraj
MŠ	- mateřská škola
MŠMT ČR	- Ministerstvo školství, mládeže a tělovýchovy České republiky
MV ČR	- Ministerstvo vnitra
NNO	- nestátní nezisková organizace
o. p. s.	- obecně prospěšná společnost
o. s.	- občanské sdružení
OB	- orientační běh
OOP ČR	- obvodní oddělení Policie České republiky
OU	- odborné učiliště
PC	- osobní počítač
PČR	- Policie České republiky
PIS	- Preventivně informační skupina
PMS	- Probační a mediační služba
PnD	- přírůstek na dítě
PPP	- pedagogicko-psychologická poradna
PZKO	- Polský kulturně osvětový svaz
RD	- rodinný dům
RVPPK	- Republikový výbor pro prevenci kriminality
s. r. o.	- společnost s ručením omezeným
SD	- Slezská diakonie
SCEAV	- Slezská církev evangelická augsburského vyznání
SK	- sportovní klub
SP	- sociální příspěvek
SPOD	- sociálně-právní ochrana dětí
SSP	- státní sociální podpora
SŠ	- střední škola
TČ	- trestný čin
VOŠ	- vyšší odborná škola
VŠ	- vysoká škola
ZŠ	- základní škola